

LÜKS Kadife

LÜKS KADİFE TİCARET VE SANAYİ ANONİM ŞİRKETİ

**II-14.1 SAYILI TEBLİĞE İSTİNADEN HAZIRLANMIŞ
01 OCAK 2021 – 31 ARALIK 2021
DÖNEMİNE AİT FAALİYET RAPORU**

1) GENEL BİLGİLER :

a) Rapor Dönemi	: 01.01.2021 - 31.12.2021
b) İletişim Bilgileri	: Muhasebe ve Mali İşler Müdürü İlker Özdemir
Ticari Ünvanı	: Lüks Kadife Ticaret ve Sanayii A.Ş.
Ticaret Sicil Numarası	: 5591
Sanayi Sicil No	: 505383.63
Mersis No	: 0609002878300014
Vergi Dairesi-Numarası	: Mimarsinan V.D. - 6090028783
Merkez Adresi	: Organize Sanayi Bölgesi 18.Cad.No:30 Melikgazi / KAYSERİ
Merkez Telefon	: 0 352 321 40 61
E-Posta	: ilker.ozdemir@lukskadife.com.tr
İnternet Sitesi Adresi	: www.lukskadife.com.tr

c) Şirketin Organizasyon, Sermaye ve Ortaklık Yapısı:**Şirketin Organizasyon Yapısı :**

Adı Soyadı	Görevi	Görev Süresi
Yılmaz Küçükçalık	Yönetim Kurulu Başkanı	28.04.2021 - 27.04.2022
Mehmet Soyarıcı	Yönetim Kurulu Başkan Vekili	28.04.2021 - 27.04.2022
Ali Rıza Hasoğlu	Yönetim Kurulu Üyesi (Bağımsız)	28.04.2021 - 27.04.2022
Şerife Türcan Özşuca	Yönetim Kurulu Üyesi (Bağımsız)	28.04.2021 - 27.04.2022
Erdal Kesrelioğlu	Yönetim Kurulu Üyesi	28.04.2021 - 27.04.2022
PwC Bağımsız Denetim ve SMMM A.Ş. Denetim Şirketi		01.01.2021 - 31.12.2021

Kayıtlı Sermaye Tavanı (TL)	: 30.000.000 TL
Ödenmiş Sermayesi (TL)	: 10.000.000 TL

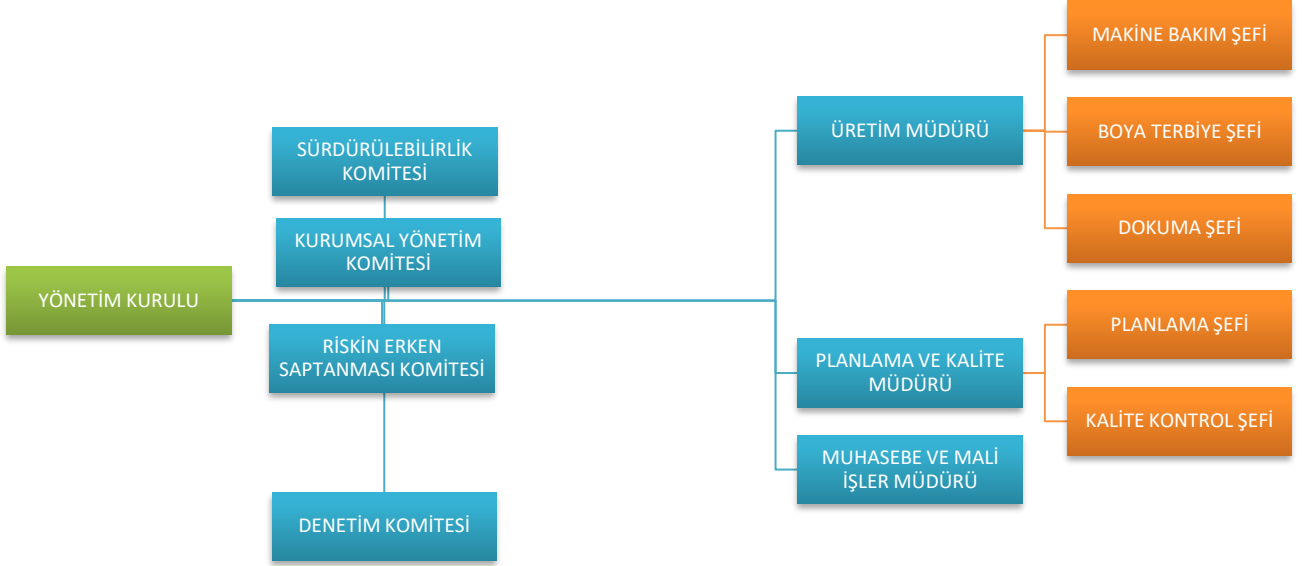
Şirketin Ortaklık Yapısı :

ORTAĞIN ADI SOYADI / ÜNVAN	HİSSE ADEDİ	SERMAYE TUTARI (TL)	
YILMAZ KÜÇÜKÇALIK	400.258.288	4.002.582,88	40,02%
YAŞAR KÜÇÜKÇALIK	400.105.789	4.001.057,89	40,01%
HALKA ARZ	199.635.923	1.996.359,23	19,97%
Toplam :	1.000.000.000	10.000.000,00	100%

Hesap Dönemi İçinde Meydana Gelen Değişiklikler:

Yoktur.

ç) Şirketin Organizasyon Yapısı



d) İmtiyazlı Paylara İlişkin Bilgiler:

İmtiyazlı Pay Miktarı (TL) : Yoktur.

İmtiyazlı Payların Oy Haklarına İlişkin Açıklama:

Şirket esas sözleşmesine göre imtiyazlı hisse yoktur ve pay sahiplerinin her hissesi için bir oy hakkı vardır.

e) Şirketin Yönetim Organı, Üst Düzey Yönetici ve Personel Bilgileri:

Şirketin Yönetim Organı:

Adı Soyadı	Görevi	Göreve Başlama Tarihi
Yılmaz Küçükçalık	Yönetim Kurulu Başkanı	05.01.2009
Mehmet Soyarıcı	Yönetim Kurulu Başkan Vekili	06.04.2018
Erdal Kesrelioğlu	Yönetim Kurulu Üyesi (Riskin Erken Saptanması Komitesi Üyesi)	14.09.2018
Şerife Türcan Özşuca	Bağımsız Yönetim Kurulu Üyesi (Denetimden Sorumlu Komite Başkanı, Kurumsal Yönetim Komite Başkanı, Riskin Erken Saptanması Komitesi Başkanı)	06.04.2018
Ali Rıza Hasoğlu	Bağımsız Yönetim Kurulu Üyesi (Denetimden Sorumlu Komite Üyesi, Kurumsal Yönetim Komite Üyesi, Riskin Erken Saptanması Komitesi Üyesi)	07.04.2017

Yönetim Kurulu Üyelerinin Görev ve Yetkileri; Türk Ticaret Kanunu'nun ilgili maddeleri ve Şirket Esas Sözleşmesinde belirtilen görev ve yetkilere haizdir.

Yönetim Kurulunun Dönem İçerisindeki Toplantı Sayısı ve Yönetim Kurulu Üyelerinin Söz Konusu Toplantılara Katılım Durumu;

Yönetim Kurulu 01.01.2021 – 31.12.2021 dönemi içerisinde 25 defa toplanmıştır. Yönetim Kurulu üyeleri toplantılara düzenli olarak katılmışlardır.

Şirketin Üst Düzey Yöneticileri:

İSİM	GÖREVİ	Göreve Başlama Tarihi
İlker Özdemir	Muhasebe ve Mali İşler Müdürü (Yatırımcı İlişkileri Birimi Yöneticisi - Kurumsal Yönetim Komitesi Üyesi)	11.07.2016

Şirketin çalışan personel 202 kişidir.

f) Şirket genel kurulunca verilen izin çerçevesinde yönetim organı üyelerinin şirketle kendisi veya başkası adına yaptığı işlemler ile rekabet yasağı kapsamındaki faaliyetleri hakkında bilgiler:

Yönetim organı üyelerinin şirketle kendisi veya başkası adına yaptığı işlemler ile rekabet yasağı kapsamındaki faaliyetleri bulunmamaktadır.

g) Personel ve İşçi Hareketleri ve Toplu Sözleşme Uygulamaları ve Personel ve İşçiye Sağlanan Hak ve Menfaatler

Şirket çalışmalarının tümü Sosyal Güvenlik bakımından 506 sayılı Sosyal Sigortalar Kanunu ile 5510 Sayılı Sosyal Sigortalar ve Genel Sağlık Sigortası Kanunu'na; İş hukuku bakımından ise 4857 sayılı İş Kanunu'na tabi olarak çalışmaktadır.

Toplu İş sözleşmesi kapsamında olanlar kapsam içi, toplu iş sözleşmesi dışında olanlar ise kapsam dışı olarak adlandırılmaktadır.

Kapsam dışı personelin özlük hakları, Şirketle çalışan arasında imzalanan hizmet sözleşmelerine göre, kapsam içi personelin özlük hakları ise imzalanan toplu iş sözleşmesi hükümlerine göre yürütülmektedir.

Türkiye Tekstil Sanayi İşverenleri Sendikası (TTSİS) ile Türkiye Tekstil Örne ve Giyim Sanayii İşçileri Sendikası (TEKSİF) arasında şirketimiz çalışanlarını da kapsayan XXIII. Dönem Grup toplu iş sözleşmesi 01.04.2019 - 31.03.2022 tarihleri arasında geçerlidir.

Şirketin 31.12.2021 tarihi itibarıyla **5.460.450 TL** kıdem tazminatı yükümlülüğü bulunmaktadır. Şirketin 31.12.2021 tarihi itibarıyla 4857 sayılı iş kanununa göre **8.959.162 TL** kıdem tazminatı yükümlülüğü bulunmaktadır.

h) Kurumsal Yönetim İlkeleri Uyum Raporu

Sermaye Piyasası Kurulu tarafından yayımlanan "Kurumsal Yönetim İlkeleri'ne 01.01.2021 – 31.12.2021 döneminde uyulmuş ve bu ilkeler uygulanmıştır.

g) Esas Sözleşmede Yapılan Değişiklikler

01.01.2021 – 31.12.2021 döneminde Esas Sözleşmede herhangi bir değişiklik yapılmamıştır.

2) YÖNETİM ORGANI ÜYELERİ İLE ÜST DÜZEY YÖNETİCİLERE SAĞLANAN MALİ HAKLAR
a) Sağlanan huzur hakkı, ücret, prim, ikramiye, kar payı gibi mali menfaatlerin toplam tutarları:

31.12.2021 tarihi itibarıyla üst yönetim kadrosuna ve yönetim kurulu üyelerine ait ücretler ve sağlanan menfaatler toplamı **1.657.505 TL**'dir.

Dönem içinde hiçbir yönetim kurulu üyesine ve yöneticilere borç verilmemiş doğrudan veya üçüncü bir kişi aracılığıyla şahsi kredi adı altında kredi kullanılmamış veya lehine kefalet gibi teminatlar verilmemiştir.

b) Verilen ödenekler, yolculuk, konaklama ve temsil giderleri ile aynı ve nakdi imkanlar, sigortalar ve benzeri teminatların toplam tutarlarına ilişkin bilgiler:

31.12.2021 tarihi itibarıyla yolculuk, konaklama ve temsil giderlerinin toplamı **66.052 TL**'dir.

3) ŞİRKETİN ARAŞTIRMA VE GELİŞTİRME ÇALIŞMALARI VE SONUÇLARI:

Şirketin araştırma ve geliştirme faaliyeti bulunmamaktadır.

4) ŞİRKET FAALİYETLERİ VE FAALİYETLERE İLİŞKİN ÖNEMLİ GELİŞMELER :

a) Şirketin ilgili hesap döneminde yapmış olduğu yatırımlara ilişkin bilgiler:

Şirket bu dönemde **14.898.026 TL** tutarında Demirbaş ve Tesis Makine ve Cihaz yatırımı yapmıştır.

b) Şirketin iç kontrol sistemi ve iç denetim faaliyetleri hakkında bilgiler ile yönetim organının bu konudaki görüşü:

Şirkette Kurumsal Yönetim Komitesi, Denetim Komitesi, Riskin Erken Saptanması Komitesi , Sürdürülebilirlik komitesi bulunmaktadır. Dönem içerisinde komiteler toplanarak şirket ile ilgili değerlendirmeler yapmakta ve Yönetim Kuruluna rapor etmektedir.

Yönetim Kurulumuzda bu değerlendirme ve raporlar sonucunda karar alarak şirketimizin faaliyetlerini yürütmektedir.

c) Şirketin doğrudan veya dolaylı iştirakleri ve pay oranlarına ilişkin bilgiler:

Doğrudan İştirak Edilen Şirket	Pay Oranı (%)
Lüks Gayrimenkul Geliştirme ve Yatırım A.Ş.	% 100

Dolaylı İştirak Edilen Şirket	Pay Oranı (%)
Yoktur.	-

ç) Şirketin iktisap ettiği kendi paylarına ilişkin bilgiler:

Şirketin İktisap ettiği kendi payı bulunmamaktadır.

d) Hesap dönemi içerisinde yapılan özel denetime ve kamu denetimine ilişkin açıklamalar:

Şirket, Kuzey YMM ve Bağımsız Denetim A.Ş. ile 2021 yılı için tam tasdik sözleşmesi imzalamıştır.

2020 yılı olağan genel kurul toplantısında bağımsız denetim şirketi olarak PwC Bağımsız Denetim ve SMMM A.Ş. seçilmiş olup, 2021 yılı için bağımsız denetim sözleşmesi imzalanmıştır.

e) Şirket aleyhine açılan ve şirketin mali durumunu ve faaliyetlerini etkileyebilecek nitelikteki davalar ve olası sonuçları hakkında bilgiler:

Şirket aleyhine açılan, şirketin mali durumunu ve faaliyetlerini etkileyecek nitelikte dava bulunmamaktadır.

f) Mevzuat hükümlerine aykırı uygulamalar nedeniyle şirket ve yönetim organı üyeleri hakkında uygulanan idari veya adli yaptırımlara ilişkin açıklamalar:

Mevzuat hükümlerine aykırı uygulamalar nedeniyle şirket ve yönetim organı üyeleri hakkında uygulanan idari veya adli yaptırımlar bulunmamaktadır.

g) Geçmiş dönemlerde belirlenen hedeflere ulaşip ulaşamadığı, genel kurul kararlarının yerine getirilip getirilmediği, hedeflere ulaşılmamışsa veya kararlar yerine getirilmemişse gerekçelerine ilişkin bilgiler ve değerlendirmeler:

Şirket tarafından, genel kurul tarafından alınan kararlara uygun hareket edilmiştir.

ğ) Yıl içinde olağanüstü genel kurul toplantısı yapılmışsa, toplantının tarihi, toplantıda alınan kararlar ve buna ilişkin yapılan işlemlerde dahil olmak üzere olağanüstü genel kurula ilişkin bilgiler:

Yoktur.

h) Şirketin yıl içinde yapmış olduğu bağış ve yardımlar ile sosyal sorumluluk projeleri çerçevesinde yapılan harcamalara ilişkin bilgiler:

01.01.2021 – 31.12.2021 döneminde 4.400 TL Türk Eğitim Vakfı'na bağışta bulunulmuştur.

ı) Şirketler topluluğuna bağlı bir şirketse; hâkim şirketle, hâkim şirkete bağlı bir şirketle, hâkim şirketin yönlendirmesiyle onun ya da ona bağlı bir şirketin yararına yaptığı hukuki işlemler ve geçmiş faaliyet yılında hakim şirketin ya da ona bağlı bir şirketin yararına alınan veya alınmasından kaçınılan tüm diğer önlemler:

Şirket bağlı şirkettir. Hakim şirketle, hakim şirkete bağlı bir şirketle, hakim şirketin yönlendirmesiyle onun ya da ona bağlı bir şirketin yararına yaptığı hukuki işlemler ve geçmiş faaliyet yılında hakim şirketin ya da ona bağlı bir şirketin yararına alınan veya alınmasından kaçınılan önlemler bulunmamaktadır.

i) Şirketler topluluğuna bağlı bir şirketse; (ı) bendinde bahsedilen hukuki işlemin yapıldığı veya önlemin alındığı veyahut alınmasından kaçınıldığı anda kendilerince bilinen hal ve şartlara göre, her bir hukuki işlemde uygun bir karşı edim sağlanıp sağlanmadığı ve alınan veya alınmasından kaçınılan önlemin şirketi zarara uğratıp uğratmadığı, şirket zarara uğramışsa bunun denkleştirilip denkleştirilmediği:

Yoktur.

5) FİNANSAL DURUM :

a) Finansal duruma ve faaliyet sonuçlarına ilişkin yönetim organının analizi ve değerlendirmesi, planlanan faaliyetlerin gerçekleşme derecesi, belirlenen stratejik hedefler karşısında şirketin durumu:

Şirketin 31.12.2021 ve 31.12.2020 dönem sonlarına ait finansal durum ve faaliyet sonuçları özet tabloları karşılaştırmalı olarak sunulmuştur.

	31.12.2021	31.12.2020
Dönen Varlıklar	166.322.236	84.078.942
Duran Varlıklar	211.562.517	119.170.893
Kısa Vadeli Borçlar	85.732.923	39.925.346
Uzun Vadeli Borçlar	119.837.424	61.495.379
Özkaynaklar	172.314.406	101.829.110
Brüt Satış Kar	56.506.278	40.956.625
Dönem Net Karı/Zararı	35.373.301	6.301.644
Stoklar	35.078.066	19.201.393

Vergi Öncesi Kar/Zarar	39.829.260	7.963.634
Hasılat	130.102.733	92.744.605
Satışların Maliyeti	(73.596.455)	(51.787.980)

b) Geçmiş yıllarla karşılaştırmalı olarak şirketin yıl içindeki satışları, verimliliği, gelir oluşturma kapasitesi, karlılığı ve borç / öz kaynak oranı ile şirket faaliyetlerinin sonuçları hakkında fikir verecek diğer hususlara ilişkin bilgiler ve ileriye dönük beklentiler:

Likidite Oranları (%)	31.12.2021	31.12.2020
Cari oran	1,94	2,11
Likidite oranı	1,53	1,62

Mali Bünye Oranları (%)	31.12.2021	31.12.2020
Toplam Borçların Toplam Aktiflere Oranı	0,54	0,50
Borçlar / Özkaynaklar	1,19	1,00
Kısa Vadeli Borçlar / Toplam Kaynaklar	0,23	0,20

Faaliyet Karlılık Oranları (%)	31.12.2021	31.12.2020
Satışların Karlılık Oranı (Vergi Öncesi Kar/Net Satışlar)	30,61	8,59
SMM/Net Satışlar	56,57	55,84

c) Şirketin sermayesinin karşılıksız kalıp kalmadığına veya borca batık olup olmadığına ilişkin tespit ve yönetim organı değerlendirmeleri:

	31.12.2021	31.12.2020
Sermaye	10.000.000	10.000.000
Sermaye Düzeltme Farkları	1.403.231	1.403.231
Diğer Kapsamlı Gelir	57.847.726	20.075.918
Kardan Ayrılmış Kısıtlanmış Yedekler	4.194.877	2.957.247
Toplam	73.445.835	34.436.396
Geçmiş Yıl K/Z	63.495.271	61.091.070
Dönem Net Kar/Zarar	35.373.301	6.301.644
Kalan Özkaynak Tutarı	172.314.406	101.829.110
Sermaye ve Yedekleri 1/3'ü	57.438.135	33.943.037

Yukarıda yapılan hesaplamaadan anlaşılacağı üzere TTK 376'ıncı maddenin 3'üncü fıkrası uyarınca bina ve arsaların yeniden değerlendirme farkları dikkate alınarak yapılan hesaplama sonucunda tutarın alacaklılar üzerinde olup, borca batıklık durumu söz konusu değildir.

ç) Varsa şirketin finansal yapısını iyileştirmek için alınması düşünülen önlemler:

Şirketimiz'in önümüzdeki dönemde de etkin risk yönetimi, politikaları , öngörüler ve proaktif yaklaşımları ile şirket operasyonlarında , işletme sermayesi ve sabit sermaye yatırımlarında ve kaynak yönetimi ile finansal yapısını daha da iyileştirmesi beklenmektedir.

d) Kar payı dağıtım politikasına ilişkin bilgiler ve kar dağıtımı yapılmayacaksa gerekçesi ile dağıtılmayan karın nasıl kullanılacağına ilişkin öneri:

Şirketimizin Kar Dağıtım Politikası; Sermaye Piyasası Kanunu, Sermaye Piyasası Kurulu İlgili Tebliğleri, Türk Ticaret Kanunu Hükümleri ve Kurumsal Yönetim İlkeleri, Şirket Ana Sözleşme hükümleri uyarınca Genel Kurul'da alınan karar doğrultusunda belirlenmektedir.

Kar dağıtımında her pay sahibi hisse oranında kar payı alma hakkına haizdir.

Yönetim Kurulu ve Genel Kurul'un onayı ve mevzuata uygun olarak şirketin finansal pozisyonu, yapılacak yatırımlarla ilgili diğer fon ihtiyaçları, sektörün içinde bulunduğu koşullar, ekonomik ortam göz önünde bulundurularak kar dağıtımı yapılması yönündedir.

Yönetim Kurulumuz kar dağıtımına yönelik karar alarak Genel Kurul'un onayına sunar ve bu kar dağıtım önerisi yasa ve mevzuata uygun şekilde kamuya açıklanır ve şirket internet sitesinde ilan edilir. Öneriyi Genel Kurul kabul veya reddedebilir.

Kar payının ödeme zaman ve şekli Sermaye Piyasası Kanunu Tebliğleri gözetilerek Yönetim Kurulu'nun teklifi üzerine Genel Kurulumuz tespit eder."

6) RİSKLER VE YÖNETİM ORGANININ DEĞERLENDİRMESİ :

a) Varsa şirketin öngörülen risklere karşı uygulayacağı risk yönetimi politikasına ilişkin bilgiler:

İç kontrol mekanizması için ayrı bir birim oluşturulmamıştır. Risklerimiz şirket üst yönetimince aylık olarak analiz edilmekte ve gerekli uygulama yöntemleri belirlenmektedir.

İş Planlamaları, işi yapan ve kontrol edenin farklı olması esasına dayalı olarak yapılmakta olup gerekli oto kontrol ve raporlama sistemleri geliştirilmiştir. Özellikle idari mali ve ticari işlemlerde yetkilendirmeler yönetim kurulunun onayıyla bir prosedür halinde uygulanmaktadır.

Ayrıca, ticari mal alım maliyetleri ile tüm mali denetim, bağımsız denetim kuruluşu tarafından yapılmakta ve şirketin vergisel denetimi de yine bir Yeminli Mali Müşavir kuruluşu tarafından gerçekleştirilmektedir. Bunların dışında Şirket denetim kurulunun periyodik denetlemelerinde şirket içi prosedür ve talimatlara uygunluklar incelenmekte ve gerekli tavsiyelerde bulunmaktadır.

Şirkette risk yönetimi ve iç kontrol, Şirket organizasyon yapısında Denetim Komitesi ve Yönetim Kuruluna doğrudan raporlama yapmaktadır.

Bu mekanizma çerçevesinde Muhasebe ve Finans Bölümü; iç kontrol sisteminin kurulmasında destek ve görüş vermek, iç kontrol sisteminin etkinliğini değerlendirmek ve raporlamak, Şirket ve denetim kapsamında olup mali tablolarında konsolide edilen iştiraklerinin finansal raporlamasına yönelik iç kontrollerin yeterliliğini değerlendirmek, bu süreçte tespit edilen kontrol eksikliklerini

Denetim Komitesi ve yönetim kurulu üyelerine düzenli olarak raporlamak ve alınan, alınması planlanan ilgili düzeltici faaliyetleri takip etmektedir.

b) Oluşturulmuşsa riskin erken saptanması ve yönetim komitesinin çalışmalarına ve raporlarına ilişkin bilgiler:

Şirketin mevcut Yönetim Kurulu yapısı itibariyle, Kurumsal Yönetim Komitesi ve Denetim Komitesi başkanlığını bağımsız yönetim kurulu üyelerimiz yürütmektedir.

Yatırımcı İlişkileri Birimi Yöneticisi'de ilgili tebliğ gereği Kurumsal Yönetim Komitesi üyesi olarak atanmıştır.

Oluşturulan komiteler ve komite üyeleri aşağıdaki şu şekildedir;

Riskin Erken Saptanması Komitesi Başkanı: Şerife Türcan Özşuca (Bağımsız Yön. Kur. Üyesi)
Riskin Erken Saptanması Komitesi Üyesi : Ali Rıza Hasoğlu (Bağımsız Yönetim Kurulu Üyesi)
Riskin Erken Saptanması Komitesi Üyesi : Erdal Kesrelioğlu (Yönetim Kurulu Üyesi)

Kurumsal Yönetim Komitesi Başkanı : Şerife Türcan Özşuca (Bağımsız Yön.Kur. Üyesi)
Kurumsal Yönetim Komitesi Üyesi : Ali Rıza Hasoğlu (Bağımsız Yönetim Kurulu Üyesi)
Kurumsal Yönetim Komitesi Üyesi : İlker Özdemir (Yatırımcı İlişkileri Yöneticisi)

Denetimden Sorumlu Komite Başkanı : Şerife Türcan Özşuca (Bağımsız Yön.Kur. Üyesi)
Denetimden Sorumlu Komite Üyesi : Ali Rıza Hasoğlu (Bağımsız Yönetim Kurulu Üyesi)
Denetimden Sorumlu Komite Üyesi : Erdal Kesrelioğlu (Yönetim Kurulu Üyesi)

Sürdürülebilirlik Komitesi Başkanı : Mehmet Soyarıcı (Yönetim Kurulu Başkan Vekili)
Sürdürülebilirlik Komitesi Üyesi : Ali Rıza Hasoğlu (Bağımsız Yönetim Kurulu Üyesi)
Sürdürülebilirlik Komitesi Üyesi : İlker Özdemir (Yatırımcı İlişkileri Yöneticisi)
Sürdürülebilirlik Komitesi Üyesi : Hasan Yurdakul (Üretim Müdürü)

Komitelerde görev alan diğer yönetim kurulu üyelerinin tamamı icrada yer almamaktadır. Yönetim Kurulu'nda oluşturulan komitelere ilişkin bilgiler şirketin internet sitesinde (www.lukskadife.com.tr) Yatırımcı İlişkileri bölümünde yayınlanmıştır.

c) Satışlar, verimlilik, gelir yaratma kapasitesi, karlılık, borç/öz kaynak oranı ve benzeri konularda ileriye dönük riskler:

Yönetim Kurulu Riskin Erken Saptanması Komitesi tarafından şirketin gelecekte karşılaşacağı riskleri düzenli olarak analiz etmekte olup, Mevcut üretim kapasitesinin daha etkin şekilde kullanılması yönünde pazarlama , ürün geliştirme faaliyetlerine ağırlık verilerek , değişen müşteri taleplerine yönelik , Nitelikli kumaşların üretimi sağlanmaya çalışılırken , kapasite artışı yönelik yatırımlar ve müşteri beklentilerine uygun kumaş üretimini sağlayacak makine parkı modernizasyonlarına ağırlık verilmektedir.

Diğer yandan üretim maliyetleri içinde önemli yer tutan enerji tüketimlerinin azaltılması yoluyla maliyetlerin düşürülmesi için çalışmalar devam etmektedir , tüm bunların sayesinde gelir artıcı ve maliyet azaltıcı sonuçlar elde edilmesi yönünde yönetim kurulu ve şirket komitelerinin çalışmaları yapılmaktadır , izlenen politikalar sayesinde karlılık artışı , özkaynakların güçlenmesi ve güçlü mali yapı oluşturulması, şirket varlıklarının daha etkin verimli kullanılması hedeflenmektedir.

7-) DİĞER HUSUSLAR:

a) Merkez Dışı Örgütler

Bulunmamaktadır.

b) Şirket Faaliyetini Önemli Derecede Etkileyecek Mevzuat Değişiklikleri Hakkında Bilgi

Bulunmamaktadır.

c) Şirketin Yatırım Danışmanlığı ve Derecelendirme gibi Konularda Hizmet Aldığı Kurumlarla Arasında Çıkan Çıkar Çatışmaları ve Bu Çıkar Çatışmalarını Önlemek İçin Şirketçe Alınan Tedbirler Hakkında Bilgi

Bulunmamaktadır.

ç) Çalışanların sosyal Hakları, Mesleki Eğitimi ile Diğer Toplumsal ve Çevresel Sonuç Doğuran Şirket Faaliyetleri Hakkında Bilgi;

Toplu iş sözleşmesi kapsamında yapılması gereken yardımlar yapılmaktadır.

d) İlişkili taraf işlemleri ve bakiyelerine ilişkin ortaklara sunulması zorunlu bilgiler

Şirketimizin ilişkili taraflar ile gerçekleştirdikleri işlemlere ait bilgiler 31.12.2021 tarihli mali tablolarımızın 27 nolu dipnotunda yer almaktadır.

e) Paydaşlara Bilgi

Şirketin hisseleri Borsa İstanbul A.Ş.de (BİST) **LUKSK** sembolü ile işlem görmektedir. Hisse senetlerine ilişkin tüm bilgiler, günlük gazetelerin ekonomi sayfalarında ve yatırım şirketlerinin internet portallarında yer almaktadır.

Lüks Kadife Ticaret ve Sanayi A.Ş.nin ara dönem Finansal Tabloları, Faaliyet Raporları ve şirketle ilgili diğer tüm bilgiler Şirket adresinden, şirket Yatırımcı İlişkileri Biriminden ve www.lukskadife.com.tr adresinde yayında bulunan web sitesinde bulunmaktadır.

8-) SÜRDÜRÜLEBİLİRLİK İLKELERİ UYUM ÇERÇEVESİ DEĞERLENDİRMELERİ:

Sermaye Piyasası Kurulu'nun Kurumsal Yönetim Tebliği'nde yapmış olduğu değişiklik doğrultusunda hazırlanan Sürdürülebilirlik İlkeleri Uyum Çerçevesi halka açık şirketlerin Çevresel, Sosyal, Kurumsal Yönetim (ÇSY) çalışmalarını yürütürken açıklamaları beklenen temel ilkeleri içermektedir. Bu ilkelerin uygulanması gönüllü olmakla birlikte, uygulanıp uygulanmadığının "Uy veya Açıkla" prensibiyle raporlanması zorunlu tutulmaktadır.

SPK'nın Sürdürülebilirlik İlkeleri Uyum Çerçevesi'nde yer alan ilkeleri ile örtüşen Lüks Kadife'nin sürdürülebilirlik uygulamaları, mevcut koşullar dolayısıyla henüz tam uyum sağlanamayan veya kısmen uyum sağlanan başlıca ilkeler hakkında SPK'nın "uy ya da açıkla" yaklaşımı doğrultusunda açıklamalarımız Faaliyet Raporu'nun **Sürdürülebilirlik İlkeleri Uyum Çerçevesi Değerlendirmeleri** 'nde detaylı olarak belirtilmiştir.

a) Lüks Kadife İş Etiği

Lüks Kadife olarak iş etiği politikamız dürüstlük, gizlilik, çıkar çatışması, adil çalışma ortamının oluşturulması ve sürdürülmesi, hediye kabul etme ve verme ile ilgili nasıl davranış sergilenmesi gerektiği konuları ortaya koymayı amaçlar.

b) Lüks Kadife Toplumsal Eşitlik

Lüks Kadife herkese eşit fırsatlar sunan bir kuruluş olup, yaş, ırk, inanç, ten rengi, cinsiyet, dil, uyruk, medeni durum, cinsel eğilim, kıdemlilik, siyasi görüş, askerlik durumu, gerçek veya algılanan engellilik veya özürlülük, din veya yasal olarak korunan diğer özellikler bazında herhangi bir ayırım yapmaz, yapılmasına izin vermez.

Lüks Kadife çalışanlar için adil bir çalışma ortamının oluşturulmasını ve sürdürülmesini en önemli önceliklerden biri olarak kabul etmektedir. İlgili yasa ve düzenlemelerle uyumlu, çalışana saygılı, sağlıklı ve güvenli, adil bir çalışma ortamının oluşturulması ile çalışanların başarısının, gelişiminin ve bağlılığının artırılmasını hedeflemektedir.

c) Lüks Kadife Çocuk İşçi

Lüks Kadife A.Ş.' de çocuk işçi çalıştırma sömürücülüğüne kesinlikle karşıdır. Kanunlarla belirtilen yükümlülükleri uymayı garanti etmektedir. Öğrencilere mesleki beceri kazandırma amacıyla staj konularına uygun olması koşulu ile staj imkânı verir.

d) Lüks Kadife Yolsuzluk ve Rüşvet Karştı

Lüks Kadife tüm faaliyetleri esnasında herhangi bir biçimde rüşvet ve yolsuzluk konularına kesinlikle tahammül/hoşgörü göstermez.

e) Lüks Kadife Çevre

Çevremizi korumak ve sürekliliğini sağlamak için tüm çevre yasa ve yönetmenliklerine uyararak Çevre etkilerini kontrol altına tutarak bu etkileri azaltarak çevresel performansımızı sürekli iyileştirmek ve bu bilincin tüm ürün üretim faaliyetini 'Operasyonel İş Mükemmelliği' ile gerçekleştirerek gelecek kuşaklara yaşanabilir temiz bir çevre bırakmayı hedefler.

f) Lüks Kadife Enerji

Lüks Kadife; Gelişen dünyamızdaki enerji ve doğal kaynakların tüketimi ile ilgili sorunların bilincindedir. Üretim verimliliğimizi artırarak enerji ve doğal kaynak tüketimimizi azaltmak, Hata ve tamir oranlarımızı düşürerek enerji ve doğal kaynakların tüketimini azaltmak, Enerji ve doğal kaynakların kullanımdaki tasarruflar konusundaki çalışmalarını yakından takip etmek ve uygun olan projeleri hayata geçirmek hedeflerimiz arasındadır.

LÜKS KADİFE 'de Enerji Verileri

<u>Kullanılan Enerji</u>	<u>2019</u>	<u>2020</u>	<u>01.01.2021 - 31.12.2021</u>
Elektrik (kWh)	6.658.821	6.066.964	5.642.447
Doğal Gaz (kWh)	27.392.520	24.167.146	25.995.202
Dizel Yakıt (Litre)	750	550	1.500

LÜKS KADİFE 'de Atık Yönetim Verileri

<u>Türüne Göre Atık</u>	<u>2019</u>	<u>2020</u>	<u>01.01.2021 - 31.12.2021</u>
Tehlikeli Atık (Kg)	850	450	1.277
Tehlikesiz Atık (Kg)	74.892	84.451	10.7475

<u>Bertaraf Yöntemine Göre Atıklar</u>	<u>2019</u>	<u>2020</u>	<u>01.01.2021 - 31.12.2021</u>
Geri Dönüşüm (Kg)	75.042	84.901	10.6375
Geri Kazanım (Kg)	550	1.070	1.057
Yakma (Kg)	150	150	270

LÜKS KADİFE 'de Su Yönetim Verileri

<u>Türüne Göre Su</u>	<u>2019</u>	<u>2020</u>	<u>01.01.2021 - 31.12.2021</u>
Yer Altı Suyu (m ³ /Yıl)	68.958	68.886	75.704
Şebeke Suyu (m ³ /Yıl)	232.873	188.579	168.279
Atık Su (m ³ /Yıl)	301.831	260.329	243.983

LÜKS KADİFE 'de Emisyon Verileri

<u>Emisyon Kaynağı (2020)</u>	<u>CO (ort)</u>	<u>TOZ (ort)</u>
Sun Super Germe Baca	34,6	2
Bobcock Germe Baca	77,9	5,7
Isısan Buhar Kazan Baca	2,5	7,9
Yıldız Buhar Kaan Baca	2,7	7,5
Küsters Kurutma Baca – 1	0	5,4
Küsters Kurutma Baca – 2	0	5,3
Müller Baca	0	0,7
Küsters Fixsoj Baca – 1	0	6,4
Küsters Fixsoj Baca – 2	0	5,6
Transfer Baskı Baca	0	5,9

* Tesiste gerçekleştirilen emisyon ölçüm sonuçları yönetmelikte istenilen şartları sağlamaktadır.

LÜKS KADİFE 'de İSG Verileri

<u>İş Kazaları</u>	<u>2019</u>	<u>2020</u>	<u>01.01.2021 - 31.12.2021</u>
Ölümlle Sonuçlanan	0	0	0
Kayıtlı Kazalar	24	12	14

<u>-</u>	<u>2019</u>	<u>2020</u>	<u>01.01.2021 - 31.12.2021</u>
<u>İş Günü Kaybı</u>	38	13	16

LÜKS KADİFE 'de Çalışanlarımız

<u>Cinsiyet</u>	<u>2019</u>	<u>2020</u>	<u>01.01.2021 - 31.12.2021</u>
Erkek	175	174	182
Kadın	23	20	17
Toplam	198	194	199

LÜKS KADİFE 'de Bulunan Sertifikalar

➤ ISO 50001 Enerji Yönetim Sistemi	
➤ ISO 9001 Kalite Yönetim Sistemi	
➤ ISO 14001 Çevre Yönetim Sistemi	
➤ ISO 45001 İş Sağlığı ve Güvenliği Yönetim Sistemi	
➤ ISO 10002 Müşteri Memnuniyeti Yönetim Sistemi	
➤ OCS (Organic Content Standard)	
➤ RCS (Recycled Claim Standard)	
➤ OKEO-TEX	

/*

Sürdürülebilirlik İlkeleri Uyum Çerçevesi

BÖLÜM	BAŞLIK	İLKE	UYUM DURUMU	AÇIKLAMALAR
GENEL İLKELER	A1. Strateji, Politika ve Hedefler	Yönetim Kurulu ÇSY öncelikli konularını, risklerini ve fırsatlarını belirler ve buna uygun ÇSY politikalarını oluşturur. Söz konusu politikaların etkin bir biçimde uygulanması bakımından; Ortaklık içi yönerge, iş prosedürleri vs. hazırlanabilir. Bu politikalar için Yönetim Kurulu kararı alır ve kamuya açıklar.	Tam Uyum	Şirketimiz faaliyetlerinin çevresel ve sosyal etkileri, yatırım yapılan girişimlerin faaliyetleriyle ilgili olarak ancak dolaylı yönden ele alınabilir. Bu bakımdan mevcut durumda ÇSY politikaları oluşturulmamıştır. Sürdürülebilirlik İlkeleri Uyum Çerçevesi'nde yer alan Sosyal İlkeler ile Kurumsal Yönetim İlkeleri başlıklarında yer alan ilkelerin bir kısmı Sermaye Piyasası Kurulu'nun mevcut Kurumsal Yönetim İlkelerinde de yer almakta olup, Şirketimizin bu ilkelere uyum durumu hali hazırda; KAP Platformu üzerinden yayımlanan URF - Kurumsal Yönetim Uyum Raporu, KYBF - Kurumsal Yönetim Bilgi Formu ile Faaliyet raporumuzda yer alan 1.17. Kurumsal Yönetim Tebliği Madde 8- (1) Kapsamında Açıklamalar başlığı altında açıklanmaktadır

	<p>ÇSY politikalarına, risk ve fırsatlarına uygun Ortaklık Stratejisini belirler. Ortaklık stratejisi ve ÇSY politikalarına uygun kısa ve uzun vadeli hedeflerini belirler ve kamuya açıklar.</p>	Tam Uyum	<p>Sürdürülebilirlik İlkeleri Uyum Çerçevesi'nde yer alan Sosyal İlkeler ile Kurumsal Yönetim İlkeleri başlıklarında yer alan ilkelerin bir kısmı Sermaye Piyasası Kurulu'nun mevcut Kurumsal Yönetim İlkelerinde de yer almakta olup, Şirketimizin bu ilkelere uyum durumu hali hazırda; KAP Platformu üzerinden yayımlanan URF - Kurumsal Yönetim Uyum Raporu, KYBF - Kurumsal Yönetim Bilgi Formu ile Faaliyet raporumuzda yer alan 1.17. Kurumsal Yönetim Tebliği Madde 8- (1) Kapsamında Açıklamalar başlığı altında açıklanmaktadır</p>
A2. Uygulama/ izleme	<p>ÇSY politikalarının yürütülmesinden sorumlu komiteleri/birimleri belirler ve kamuya açıklar. Sorumlu komite/birim, politikalar kapsamında gerçekleştirilen faaliyetleri yılda en az bir kez ve her halükarda Kurul'un ilgili düzenlemelerinde yıllık faaliyet raporlarının kamuya açıklanması için belirlenen azami süreler içerisinde kalacak şekilde Yönetim Kuruluna raporlar.</p>	Tam Uyum	<p>Sürdürülebilirlik İlkeleri Uyum Çerçevesi'nde gerekli çalışmaların ve takibin, Şirketimiz faaliyetlerine uygun olarak yürütülmesi için Kurumsal Yönetim Komitesi'nin görevlendirilmesine karar verilerek 24.02.2021 tarihli KAP açıklaması ile https://www.kap.org.tr/tr/Bildirim/912318 kamuoyuna duyurulmuştur. Kurumsal Yönetim Komitesi 2020 yılı Sürdürülebilirlik İlkeleri Uyum Çerçevesi'nde belirtilen ilkelere uyum durumuna ilişkin raporunu Yönetim Kurulu'na sunmuştur</p>
	<p>Belirlenen kısa ve uzun vadeli hedefler doğrultusunda uygulama ve eylem planlarını oluşturur ve kamuya açıklar</p>	Kısmi Uyum	<p>Güneş enerjisi santrali projesi , Verimlilik Artırıcı Projeleri , geri kazanım projeleri yapılmaktadır.</p>
	<p>ÇSY Kilit Performans Göstergelerini (KPG) belirler ve yıllar bazında karşılaştırmalı olarak açıklar. Teyit edilebilir nitelikteki verilerin varlığı halinde, KPG'leri yerel ve uluslararası sektör karşılaştırmalarıyla birlikte sunar.</p>	İlgisiz	Yoktur.

	İş süreçlerine veya ürün ve hizmetlere yönelik sürdürülebilirlik performansını iyileştirici inovasyon faaliyetlerini açıklar.	Kısmi Uyum	Tüm departmanlar ürün ve hizmetlerin sürdürülebilirliği ile ilgili olarak iyileştirme faaliyetlerine aralıksız devam etmektedirler.
A3. Raporlama	Sürdürülebilirlik performansını, hedeflerini ve eylemlerini yılda en az bir kez raporlar ve kamuya açıklar. Sürdürülebilirlik faaliyetlerine ilişkin bilgileri faaliyet raporu kapsamında açıklar.	Tam Uyum	Sürdürülebilirlik İlkeleri Uyum Çerçevesi'nde belirtilen ilkelere uyum durumuna ilişkin açıklamalara yıllık faaliyet raporunda, söz konusu açıklamalarda dönem içerisinde önemli bir değişiklik olması durumunda ise, ilgili değişikliğe ara dönem faaliyet raporlarında yer verilmektedir.
	Paydaşlar için ortaklığın konumu, performansı ve gelişiminin anlaşılabilirliği açısından önemli nitelikteki bilgilerin, doğrudan ve özlü bir anlatımla paylaşılması esastır. Ayrıntılı bilgi ve verileri kurumsal internet sitesinde ayrıca açıklayabilir, farklı paydaşların ihtiyaçlarını doğrudan karşılayan ayrı raporlar hazırlayabilir.	Tam Uyum	Paydaş iletişimde Şirketimiz Bilgilendirme Politikası'nda açıklanan esaslar çerçevesinde; Şirketimiz kurumsal web sitesi, finansal raporlar, faaliyet raporları, KAP bildirimleri kullanılmaktadır.
	Şeffaflık ve güvenilirlik bakımından azami özen gösterir. Dengeli yaklaşım kapsamında açıklama ve raporlamalarda öncelikli konular hakkında her türlü gelişmeyi objektif bir biçimde açıklar.	Tam Uyum	Paydaşlar ile paylaşılan tüm raporlar ilgili mevzuatları çerçevesinde; bağımsız denetim, vergi denetimi, Yönetim Kurulu ve komiteleri vasıtasıyla kurumsal denetime tabi olarak hazırlanmaktadır.
	Faaliyetlerinin Birleşmiş Milletler (BM) 2030 Sürdürülebilir Kalkınma Amaçları'ndan hangileriyle ilişkili olduğu hakkında bilgi verir.	Tam Uyum	Sürdürülebilirlik İlkeleri Uyum Çerçevesi'nde gerekli çalışmaların, Şirketimiz faaliyetlerine uygun olarak yürütülmesi için Kurumsal Yönetim Komitesi görevlendirilmiş, 24.02.2021 tarihli KAP açıklaması ile https://www.kap.org.tr/tr/Bildirim/912318 kamuoyuna duyurulmuştur.
	Çevresel, sosyal ve kurumsal yönetim konularında aleyhte açılan ve/veya sonuçlanan davalara ilişkin açıklama yapar.	Tam Uyum	Şirketin operasyonlarını ciddi şekilde etkileyebilecek davalar olması halinde kamuyu aydınlatma prensipleri çerçevesinde faaliyet raporunda dava detaylarına yer verilmektedir.

	A4. Doğrulama	Bağımsız üçüncü taraflara (bağımsız sürdürülebilirlik güvence sağlayıcılarına) doğruladığı takdirde, sürdürülebilirlik performans ölçümlerini kamuya açıklar ve söz konusu doğrulama işlemlerinin artırılması yönünde gayret gösterir.	İlgisiz	Şirket faaliyetlerinin durumu ve kapsamı bakımından ilgisizdir.
ÇEVRE	B. Çevresel İlkeler	Çevre yönetimi alanındaki politika ve uygulamalarını, eylem planlarını, çevresel yönetim sistemlerini (ISO 14001 standardı ile bilinmektedir) ve programlarını açıklar.	Tam Uyum	Şirketimizin Çevre Politikasına https://www.lukskadife.com.tr/lukskadife/cevre-politikasi/3 buradan ulaşabilirsiniz .
		Çevre ile ilgili kanun ve ilgili diğer düzenlemelere uyum sağlar ve bunları açıklar.	Tam Uyum	2872 Sayılı Çevre Kanunu ve bu kanuna dayanarak çıkarılan ÇET Yönetmeliği, Çevre İzin ve Lisans Yönetmeliği, Atık Yönetimi Yönetmeliği, Sanayi kaynaklı hava kirliliği kontrol yönetmeliği, su kirliliği kontrol yönetmeliği ve diğer yönetmelikler kapsamında işletmede her yıl beyanlar verilmekte ve atıklar lisanslı geri kazanım / bertaraf tesislerine gönderilmekte 2 yılda bir emisyon ölçümleri yapılmaktadır. Ayrıca işlemimizde enerji, doğal gaz ve diğer hammadde sarfiyatları düzenli olarak kayıt altında tutularak izlenim yapılmaktadır.
		Sürdürülebilirlik İlkeleri kapsamında hazırlanacak raporda yer verilecek çevresel raporun sınırı, raporlama dönemi, raporlama tarihi, veri toplama süreci ve raporlama koşulları ile ilgili kısıtları açıklar.	Kısmi Uyum	Yılda bir defa sürdürülebilirlik kapsamında izleme kayıt formları ve diğer veriler yılda bir defa kontrol edilerek işletmede gerekli düzeltici ve önleyici faaliyetlerde bulunacaktır.
		Çevre ve iklim değişikliği konusunda ilgili ortaklıktaki en üst düzey sorumluyu, ilgili komiteleri ve görevlerini açıklar.	Tam Uyum	Sürdürülebilirlik İlkeleri Uyum Çerçevesi'nde gerekli çalışmaların, Şirketimiz faaliyetlerine uygun olarak yürütülmesi için Kurumsal Yönetim Komitesi görevlendirilmiş, 24.02.2021 tarihli KAP açıklaması ile https://www.kap.org.tr/tr/Bildirim/912318 kamuoyuna duyurulmuştur.
		Hedeflerin gerçekleştirilmesi de dâhil olmak üzere, çevresel konuların yönetimi için sunduğu teşvikleri açıklar.	Kısmi Uyum	Hedefler tablosuna uygunluk sağlanmaktadır.

Çevresel sorunların iş hedeflerine ve stratejilerine nasıl entegre edildiğini açıklar.	Kısmi Uyum	Yıl içerisinde çevresel sorunlar kapsamında bölgesel ve ilçesel çevresel sorunlar önlemler alınmıştır.
İş süreçlerine veya ürün ve hizmetlerine yönelik sürdürülebilirlik performanslarını ve bu performansı iyileştirici faaliyetlerini açıklar	İlgisiz	Şirket faaliyetlerinin durumu ve kapsamı bakımından ilgisizdir.
Sadece doğrudan operasyonlar bakımından değil, ortaklık değer zinciri boyunca çevresel konuları nasıl yönettiğini ve stratejilerine tedarikçi ve müşterileri nasıl entegre ettiğini açıklar	İlgisiz	Şirket faaliyetlerinin durumu ve kapsamı bakımından ilgisizdir.
Çevresel konularda (sektörel, bölgesel, ulusal ve uluslararası) politika oluşturma süreçlerine dâhil olup olmadığını; çevre konusunda üyesi olduğu dernekler, ilgili kuruluşlar ve sivil toplum kuruluşları ile yaptığı iş birliklerini ve varsa aldığı görevleri ve desteklediği faaliyetleri açıklar.	İlgisiz	Şirket faaliyetlerinin durumu ve kapsamı bakımından ilgisizdir.
Çevresel göstergeler (Sera gazı emisyonları (Kapsam-1 (Doğrudan), Kapsam-2 (Enerji dolaylı), Kapsam-3 (Diğer dolaylı)1), hava kalitesi, enerji yönetimi, su ve atıksu yönetimi, atık yönetimi, biyoçeşitlilik etkileri) ışığında çevresel etkileri ile ilgili bilgileri dönemsel olarak karşılaştırılabilir bir şekilde raporlar.	Tam Uyum	Sera gazı emisyon ölçümler her iki yılda bir yetkili firmalara yaptırılarak raporlanmaktadır. Çevre ve Şehircilik Bakanlığına her yıl tehlikeli ve tehlikesiz atık beyanları raporlanmaktadır.
Verilerini toplamak ve hesaplamak için kullandığı standart, protokol, metodoloji ve baz yıl ayrıntılarını açıklar.	Tam Uyum	Aylık olarak izlenmekte ve kayıt altına alınmakta ve yıllık olarak değerlendirmesi yapılmaktadır.

Önceki yıllarla karşılaştırmalı olarak rapor yılı için çevresel göstergelerin durumunu açıklar (artış veya azalma).	Tam Uyum	Yıllık olarak raporlanmaktadır.
Çevresel etkilerini azaltmak için kısa ve uzun vadeli hedefler belirler ve bu hedefleri açıklar. Bu hedeflerin Birleşmiş Milletler İklim Değişikliği Taraflar Konferansı'nın önerdiği şekilde Bilime Dayalı olarak belirlenmesi tavsiye edilir. Daha önce belirlediği hedeflere göre rapor yılında gerçekleşen ilerleme söz konusu ise konu hakkında bilgi verir.	İlgisiz	Şirket faaliyetlerinin durumu ve kapsamı bakımından ilgisizdir.
İklim krizi ile mücadele stratejisini ve eylemlerini açıklar.	İlgisiz	Şirket faaliyetlerinin durumu ve kapsamı bakımından ilgisizdir.
Sunduğu ürünler ve/veya hizmetlerin potansiyel olumsuz etkisini önleme veya minimize etme program ya da prosedürlerini açıklar; üçüncü tarafların sera gazı emisyon miktarlarında azaltım sağlamaya yönelik aksiyonlarını açıklar.	İlgisiz	Şirket faaliyetlerinin durumu ve kapsamı bakımından ilgisizdir.
Çevresel etkilerini azaltmaya yönelik aldığı aksiyonlar, yürüttüğü projeler ve girişimlerin toplam sayısını ve bunların sağladığı çevresel fayda/kazanç ve maliyet tasarruflarını açıklar.	İlgisiz	Şirket faaliyetlerinin durumu ve kapsamı bakımından ilgisizdir.
Toplam enerji tüketim verilerini (hammadde hariç) raporlar ve enerji tüketimlerini Kapsam-1 ve Kapsam-2 olarak açıklar	Tam Uyum	Toplam enerji tüketimlerini Yenilenebilir Enerji Genel Müdürlüğüne raporlar.

Raporlama yılında üretilen ve tüketilen elektrik, ısı, buhar ve soğutma hakkında bilgi sağlar	Tam Uyum	Yıllık olarak raporlanmaktadır.
Yenilenebilir enerji kullanımının artırılması, sıfır veya düşük karbonlu elektriğe geçiş konusunda çalışmalar yapar ve bu çalışmalarını açıklar.	İlgisiz	Şirket faaliyetlerinin durumu ve kapsamı bakımından ilgisizdir.
Yenilenebilir enerji üretim ve kullanım verilerini açıklar.	İlgisiz	Şirket faaliyetlerinin durumu ve kapsamı bakımından ilgisizdir.
Enerji verimliliği projeleri yapar ve bu çalışmalar sayesinde enerji tüketim ve emisyon azaltım miktarını açıklar.	Tam Uyum	Şirketimizde ISO 50001 kapsamında verimlilik artırıcı projelere başlanmıştır.
Yer altından veya yer üstünden çekilen, kullanılan, geri dönüştürülen ve deşarj edilen su miktarlarını, kaynaklarını ve prosedürlerini (Kaynak bazında toplam su çekimi, su çekiminden etkilenen su kaynakları; geri dönüştürülen ve yeniden kullanılan suyun yüzdesi ve toplam hacmi vb.) raporlar.	Tam Uyum	Yer altından veya yer üstünden çekilen, deşarj edilen su miktarlarını yıllık olarak raporlar .
Operasyonlar veya faaliyetlerinin herhangi bir karbon fiyatlandırma sistemine (Emisyon Ticaret Sistemi, Cap & Trade veya Karbon Vergisi) dâhil olup olmadığını açıklar.	İlgisiz	Şirket faaliyetlerinin durumu ve kapsamı bakımından ilgisizdir.
Raporlama döneminde biriken veya satın alınan karbon kredisi bilgisini açıklar	İlgisiz	Şirket faaliyetlerinin durumu ve kapsamı bakımından ilgisizdir.
Ortaklık içerisinde karbon fiyatlandırması uygulanıyor ise ayrıntılarını açıklar.	İlgisiz	Şirket faaliyetlerinin durumu ve kapsamı bakımından ilgisizdir.

		Çevresel bilgilerini açıkladığı tüm zorunlu ve gönüllü platformları açıklar.	İlgisiz	Şirket faaliyetlerinin durumu ve kapsamı bakımından ilgisizdir.
SOSYAL	C1. İnsan Hakları ve Çalışan Hakları	İnsan Hakları Evrensel Beyannamesine, Türkiye'nin onayladığı ILO Sözleşmelerine ve Türkiye'de insan hakları ve çalışma hayatını düzenleyen hukuksal çerçeve ve mevzuata tam uyumun taahhüt edildiği Kurumsal İnsan Hakları ve Çalışan Hakları Politikası oluşturur. Söz konusu politikayı ve politikanın uygulanması ile ilgili rolleri ve sorumlulukları kamuya açıklar.	Tam Uyum	Kurumsal İnsan Hakları ve Çalışan Hakları Politikası yoktur. Ancak Şirketimiz mevcut iş kanun ve düzenlemelerine tam uygun olarak personel istihdam etmektedir. Şirketimizin İnsan Kaynakları Politikasına buradan https://www.lukskadife.com.tr/luks-kadife/insan-haklari-politikasi/4 ulaşılabilir.
		İşe alım süreçlerinde fırsat eşitliği sağlar. Tedarik ve değer zinciri etkilerini de gözeterek adil iş gücü, çalışma standartlarının iyileştirilmesi, kadın istihdamı ve kapsayıcılık konularına (kadın, erkek, dini inanç, dil, ırk, etnik köken, yaş, engelli, mülteci vb. ayrımı yapılmaması gibi) politikalarında yer verir.	Tam Uyum	Lüks Kadife İnsan Kaynakları Politikaları ile; işe alma, ücretlendirme, terfi, sosyal haklar, ödüllendirme vb diğer tüm uygulamaların adil olmasını sağlar. Çalışanlar arasında dil, din, mezhep, yaş, cinsiyet, fiziksel engel, siyasi düşünce, vb. nedenlerle ayrımcılık yapılmasını kabul etmez.
		Belirli ekonomik, çevresel, toplumsal faktörlere duyarlı kesimlerin (düşük gelirli kesimler, kadınlar vb.) veya azınlık haklarının/fırsat eşitliğinin gözetilmesi konusunda değer zinciri boyunca alınan önlemleri açıklar.	Tam Uyum	Şirketimiz Sosyal Sorumluluk Kapsamında Çalışan Kişilerin Görev Prosedürü bulunmaktadır.
		Ayrımcılığı, eşitsizliği, insan hakları ihlallerini, zorla çalıştırmayı önleyici ve düzeltici uygulamalara ilişkin gelişmeleri raporlar.	Tam Uyum	Lüks Kadife herkese eşit fırsatlar sunan bir kuruluş olup, yaş, ırk, inanç, ten rengi, cinsiyet, dil, uyruk, medeni durum, cinsel eğilim, kıdemlilik, siyasi görüş, askerlik durumu, gerçek veya algılanan engellilik veya özürlülük, din veya yasal olarak korunan diğer özellikler

Çocuk işçi çalıştırılmamasına yönelik düzenlemeleri açıklar		bazında herhangi bir ayırım yapmaz, yapılmasına izin vermez.
Çalışanlara yapılan yatırım (eğitim, gelişim politikaları), tazminat, tanınan yan haklar, sendikalaşma hakkı, iş/hayat dengesi çözümleri ve yetenek yönetimine ilişkin politikalarını açıklar. Çalışan şikayetleri ve anlaşmazlıkların çözümüne ilişkin mekanizmaları oluşturarak uyuşmazlık çözüm süreçlerini belirler. Çalışan memnuniyetinin sağlanmasına yönelik olarak yapılan faaliyetleri düzenli olarak açıklar	Tam Uyum	Şirket çalışanlarına yönelik tazminat politikası bulunmaktadır. Çalışanlara sağlanan tüm haklarda adil davranılır, çalışanların bilgi, beceri ve görgülerini arttırmalarına yönelik eğitim programlarına katılmaları teşvik edilmekle birlikte, İnsan Kaynakları Prosedür mevcuttur.
İş sağlığı ve güvenliği politikaları oluşturur ve kamuya açıklar. İş kazalarından ve sağlığın korunması amacıyla alınan önlemleri ve kaza istatistiklerini açıklar.	Tam Uyum	Şirketimiz iş sağlığı ve güvenliği politikasına buradan https://www.lukskadife.com.tr/lukskadife/calisma-ve-guvenlik-politikasi/5 ulaşabilirsiniz .İş kazaları istatistiklerini Sosyal Güvenlik Kurumuna bildirmektedir .
Kişisel verilerin korunması ve veri güvenliği politikalarını oluşturur ve kamuya açıklar	Tam Uyum	Kişisel verilerin güvenli bir şekilde ve hukuka uygun olarak alınması, kaydedilmesi, işlenmesi, paylaşılması, korunması ve gerektiğinde silinmesi veya anonim hale getirilmesi için gerekli idari ve teknik önlemleri almaktayız. KVKK mevzuatına uygun olarak Şirketimiz tarafından KVK envanteri hazırlanmış olup, VERBİS sistemine girilmiştir.KVKK politikasına buradan https://www.lukskadife.com.tr/lukskadife/kvkk-politikamiz ulaşabilirsiniz .
Etik politikası oluşturur (iş, çalışma etiği, uyum süreçleri, reklam ve pazarlama etiği, açık bilgilendirme vb. çalışmaları da dahil) ve kamuya açıklar.	Tam Uyum	Şirketimiz olarak iş etiği politikamız dürüstlük, gizlilik, çıkar çatışması, adil çalışma ortamının oluşturulması ve sürdürülmesi, hediye kabul etme ve verme ile ilgili nasıl davranış sergilenmesi gerektiği konuları ortaya koymayı amaçlar.İş Etiği prosedürümüz bulunmaktadır.

	Toplumsal yatırım, sosyal sorumluluk, finansal kapsayıcılık ve finansmana erişim kapsamındaki çalışmalarını açıklar.	Tam Uyum	
	Çalışanlara ÇSY politikaları ve uygulamaları konusunda bilgilendirme toplantıları ve eğitim programları düzenler.	Kısmi Uyum	Şirketimizde kaspamında çalışanalra eğitim verilmektedir.
C2. Paydaşlar, Uluslararası Standartlar ve İnisyatifler	Sürdürülebilirlik alanındaki faaliyetlerini tüm paydaşların (çalışanlar, müşteriler, tedarikçiler ve hizmet sağlayıcılar, kamu kuruluşları, hissedarlar, toplum ve sivil toplum kuruluşları vb) ihtiyaç ve önceliklerini dikkate alarak yürütür.	Kısmi Uyum	Şirketimiz kamu tarafından getirilen tüm uygulamalara uymaktadır. Faaliyetlerimizi yürütürken tüm paydaşların zorunlu ihtiyaç ve önceliklerini dikkate alır, gönüllü taleplere ilişkin azami özeni gösterir.
	Müşteri şikayetlerinin yönetimi ve çözümüne ilişkin müşteri memnuniyeti politikası düzenler ve kamuya açıklar.	Kısmi Uyum	Mevcut faaliyetlerimiz çerçevesinde tespit ettiğimiz tüm müşteri taleplerini dikkate alan ve memnuniyeti artırmaya yönelik olarak gerekli tedbirler alınmaktadır. Bu kapsamda müşterilerimizin şirketimize talep ve şikayetlerini kolayca iletebileceği iletişim bilgilerimiz mevcuttur.
	Paydaş iletişimini sürekli ve şeffaf bir şekilde yürütür; hangi paydaşlarla, hangi amaçla, ne konuda ve ne sıklıkla iletişime geçtiğini, sürdürülebilirlik faaliyetlerinde kaydedilen gelişmeleri açıklar.	Tam Uyum	Şirketimizin Bilgi Güvenliği Politikasına buradan https://www.lukskadife.com.tr/luks-kadife/bilgi-guvenligi-politikasi/6 ulaşabilirsiniz.
	Benimsediği uluslararası raporlama standartlarını (Karbon Saydamlık Projesi (CDP), Küresel Raporlama Girişimi (GRI), Uluslararası Entegre Raporlama Konseyi (IIRC), Sürdürülebilirlik Muhasebe Standartları Kurulu (SASB),	İlgisiz	Şirket faaliyetlerinin durumu ve kapsamı bakımından ilgisizdir.

		İklimle İlişkili Finansal Açıklamalar Görev Gücü (TCFD) vb. kamuya açıklar.		
		İmzacısı veya üyesi olduğu uluslararası kuruluş veya ilkeleri (Ekvator Prensipleri, Birleşmiş Milletler Çevre Programı Finans Girişimi (UNEP-FI), Birleşmiş Milletler Küresel İlkeler (UNGC), Birleşmiş Milletler Sorumlu Yatırım Prensipleri (UNPRI) vb.), benimsediği uluslararası prensipleri (Uluslararası Sermaye Piyasası Birliği (ICMA) Yeşil/Sürdürülebilir Tahvil Prensipleri gibi) kamuya açıklar	İlgisiz	Şirket faaliyetlerinin durumu ve kapsamı bakımından ilgisizdir.
		Borsa İstanbul Sürdürülebilirlik Endeksi ve uluslararası sürdürülebilirlik endekslerinde (Dow Jones Sürdürülebilirlik Endeksi, FTSE4Good, MSCI ÇSY Endeksleri vb.) yer almak için somut çaba gösterir.	İlgisiz	Şirket faaliyetlerinin durumu ve kapsamı bakımından ilgisizdir.
KURUMSAL YÖNETİM	D. Kurumsal Yönetim İlkeleri	II-17.1 sayılı Sermaye Piyasası Kurulu Kurumsal Yönetim Tebliği kapsamında zorunlu olarak uyulması gereken Kurumsal Yönetim ilkeleri yanında tüm Kurumsal Yönetim ilkelerine uyum sağlanması için azami çaba göster	Tam Uyum	
		Sürdürülebilirlik konusunu, faaliyetlerinin çevresel etkilerini ve bu konudaki ilkeleri kurumsal yönetim	Kısmi Uyum	Başta kurumsal yönetim ilkelerine uyum olmak üzere şirketimiz ÇSY kapsamındaki tüm politika ve uygulamalara şirket faaliyetleri ve gelişimine bağlı olarak uymaya azami özen göstermektedir

stratejisini belirlerken göz önünde bulundurur.		
Kurumsal Yönetim İlkeleri'nde belirtildiği şekilde menfaat sahiplerine ilişkin ilkelere uyum sağlamak ve menfaat sahipleri ile iletişimi güçlendirmek için gerekli tedbirleri alır. Sürdürülebilirlik alanındaki tedbirler ve stratejilerin belirlenmesinde menfaat sahiplerinin görüşlerine başvurur.	Kısmi Uyum	Kurumsal Yönetim İlkelerine uyumun raporlanması kapsamında, menfaat sahipleri ile olan ilişkiler hakkındaki bilgilere faaliyet raporu, URF- Kurumsal Yönetim Uyum Raporu, KYBF- Kurumsal Yönetim Bilgi Formu'nda yer verilmektedir.
Sosyal sorumluluk projeleri, farkındalık etkinlikleri ve eğitimler ile sürdürülebilirlik konusu ve bunun önemi hakkında farkındalığın artırılması konusunda çalışır.	Kısmi Uyum	Şirketimiz sosyal sorumluluk konusunda duyarlıdır. Şirket şartlarına uygun olarak azami derecede aksiyon almaktadır.
Sürdürülebilirlik konusunda uluslararası standartlara ve inisiyatiflere üye olmak ve çalışmalara katkı sağlamak için çaba gösterir.	İlgisiz	Şirket faaliyetlerinin durumu ve kapsamı bakımından ilgisizdir.