

LÜKS Kadife

LÜKS KADİFE TİCARET VE SANAYİ ANONİM ŞİRKETİ

**II-14.1 SAYILI TEBLİĞE İSTİNADEN HAZIRLANMIŞ
01 OCAK 2024 – 31 MART 2024
DÖNEMİNE AİT FAALİYET RAPORU**

1) GENEL BİLGİLER :

a) Rapor Dönemi	: 01.01.2024 - 31.03.2024
b) İletişim Bilgileri	: Muhasebe ve Mali İşler Müdürü İlker Özdemir
Ticari Ünvanı	: Lüks Kadife Ticaret ve Sanayii A.Ş.
Ticaret Sicil Numarası	: 5591
Sanayi Sicil No	: 505383.63
Mersis No	: 0609002878300014
Vergi Dairesi-Numarası	: Mimarşinan V.D. - 6090028783
Merkez Adresi	: Organize Sanayi Bölgesi 18.Cad.No:30 Melikgazi / KAYSERİ
Merkez Telefon	: 0 352 321 40 61
E-Posta	: ilker.ozdemir@lukskadife.com.tr
İnternet Sitesi Adresi	: www.lukskadife.com.tr

C) Şirketin Organizasyon, Sermaye ve Ortaklık Yapısı:**Şirketin Organizasyon Yapısı :**

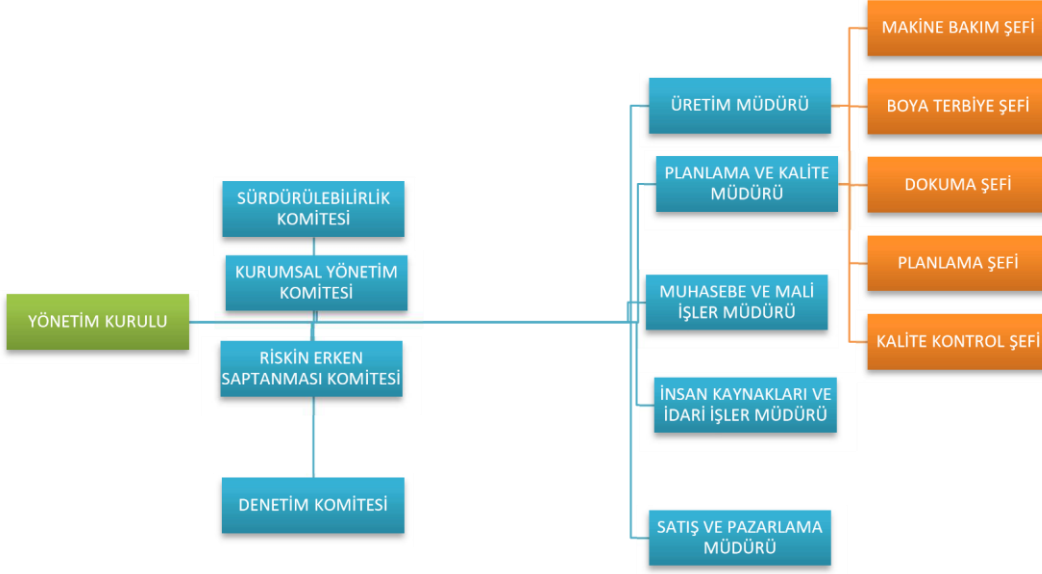
Adı Soyadı	Görevi	Görev Süresi
Yaşar Küçükçalık	Yönetim Kurulu Başkanı	17.05.2024 - 17.05.2025
Yılmaz Küçükçalık	Yönetim Kurulu Başkan Vekili	17.05.2024 - 17.05.2025
Cengiz Yılmaz	Yönetim Kurulu Üyesi (Bağımsız)	17.05.2024 - 17.05.2025
Erk Hacıhasanoğlu	Yönetim Kurulu Üyesi (Bağımsız)	17.05.2024 - 17.05.2025
Ferda Besli	Yönetim Kurulu Üyesi	17.05.2024 - 17.05.2025
Çözüm Ünlüer Bağımsız Denetim ve YMM A.Ş.		01.01.2024 - 31.12.2024

Kayıtlı Sermaye Tavanı (TL) : 500.000.000 TL**Ödenmiş Sermayesi (TL) : 28.000.000 TL****Şirketin Ortaklık Yapısı :**

ORTAĞIN ADI SOYADI / ÜNVAN	HİSSE ADEDİ	SERMAYE TUTARI (TL)	
YILMAZ KÜÇÜKÇALIK	1.120.598.000	11.205.980	40,02%
YAŞAR KÜÇÜKÇALIK	1.120.296.200	11.202.962	40,01%
HALKA ARZ	559.105.700	5.591.057	19,97%
Toplam :	2.800.000.000	28.000.000,00	100%

Hesap Dönemi İçinde Meydana Gelen Değişiklikler:
Yoktur.

ç) Şirketin Organizasyon Yapısı



d) İmtiyazlı Paylara İlişkin Bilgiler:

İmtiyazlı Pay Miktarı (TL) : Yoktur.

İmtiyazlı Payların Oy Haklarına İlişkin Açıklama:

Şirket esas sözleşmesine göre imtiyazlı hisse yoktur ve pay sahiplerinin her hissesi için bir oy hakkı vardır.

e) Şirketin Yönetim Organı, Üst Düzey Yönetici ve Personel Bilgileri:

Şirketin Yönetim Organı:

Adı Soyadı	Görevi	Göreve Başlama Tarihi
Yaşar Küçükçalık	Yönetim Kurulu Başkanı (Riskin Erken Saptanması Komitesi Üyesi, Sürdürülebilirlik Komitesi Üyesi)	18.04.2023
Yılmaz Küçükçalık	Yönetim Kurulu Başkan Vekili (Sürdürülebilirlik Komitesi Başkanı, Riskin Erken Saptanması Komitesi Üyesi)	05.01.2009
Ferda Besli	Yönetim Kurulu Üyesi (Denetimden Sorumlu Komite Üyesi)	15.12.2022
Cengiz Yılmaz	Bağımsız Yönetim Kurulu Üyesi (Kurumsal Yönetim Komitesi Başkanı, Denetimden Sorumlu Komite Üyesi, Riskin Erken Saptanması Komitesi Başkanı)	18.04.2023
Erk Hacıhasanoğlu	Bağımsız Yönetim Kurulu Üyesi (Denetimden Sorumlu Komite Başkanı, Kurumsal Yönetim Komitesi Üyesi)	18.04.2023

Yönetim Kurulu Üyelerinin Görev ve Yetkileri; Türk Ticaret Kanunu'nun ilgili maddeleri ve Şirket Esas Sözleşmesinde belirtilen görev ve yetkilere haizdir.

Yönetim Kurulunun Dönem İçerisindeki Toplantı Sayısı ve Yönetim Kurulu Üyelerinin Söz Konusu Toplantılara Katılım Durumu;

Yönetim Kurulu 01.01.2024 – 31.03.2024 dönemi içerisinde 1 defa toplanmıştır. Yönetim Kurulu üyeleri toplantılara düzenli olarak katılmışlardır.

Şirketin Üst Düzey Yöneticileri:

İSİM	GÖREVİ	Göreve Başlama Tarihi
İlker Özdemir	Muhasebe ve Mali İşler Müdürü (Yatırımcı İlişkileri Birimi Yöneticisi - Kurumsal Yönetim Komitesi Üyesi)	11.07.2016

Şirketin çalışan personel 180 kişidir.

- f) Şirket genel kurulunca verilen izin çerçevesinde yönetim organı üyelerinin şirketle kendisi veya başkası adına yaptığı işlemler ile rekabet yasağı kapsamındaki faaliyetleri hakkında bilgiler:

Yönetim organı üyelerinin şirketle kendisi veya başkası adına yaptığı işlemler ile rekabet yasağı kapsamındaki faaliyetleri bulunmamaktadır.

- g) **Personel ve İşçi Hareketleri ve Toplu Sözleşme Uygulamaları ve Personel ve İşçiye Sağlanan Hak ve Menfaatler**

Şirket çalışmalarının tümü Sosyal Güvenlik bakımından 506 sayılı Sosyal Sigortalar Kanunu ile 5510 Sayılı Sosyal Sigortalar ve Genel Sağlık Sigortası Kanunu'na; İş hukuku bakımından ise 4857 sayılı İş Kanunu'na tabi olarak çalışmaktadır.

Toplu İş sözleşmesi kapsamında olanlar kapsam içi, toplu iş sözleşmesi dışında olanlar ise kapsam dışı olarak adlandırılmaktadır.

Kapsam dışı personelin özlük hakları, Şirketle çalışan arasında imzalanan hizmet sözleşmelerine göre, kapsam içi personelin özlük hakları ise imzalanan toplu iş sözleşmesi hükümlerine göre yürütülmektedir.

Türkiye Tekstil Sanayi İşverenleri Sendikası (TTSİS) ile Türkiye Tekstil Örne ve Giyim Sanayii İşçileri Sendikası (TEKSİF) arasında şirketimiz çalışanlarını da kapsayan XXIII. Dönem Grup toplu iş sözleşmesi 28.04.2022 - 28.04.2025 tarihleri arasında geçerlidir.

Şirketin 31.03.2024 tarihi itibariyle 22.407.162 TL kıdem tazminatı yükümlülüğü bulunmaktadır. Şirketin 31.03.2024 tarihi itibariyle 4857 sayılı iş kanununa göre 26.985.973 TL kıdem tazminatı yükümlülüğü bulunmaktadır.

h) Kurumsal Yönetim İlkeleri Uyum Raporu

Sermaye Piyasası Kurulu tarafından yayımlanan "Kurumsal Yönetim İlkeleri'ne **01.01.2024 – 31.03.2024** döneminde uyulmuş ve bu ilkeler uygulanmıştır.

g) Esas Sözleşmede Yapılan Değişiklikler

01.01.2024 – 31.03.2024 döneminde Bedelsiz Sermaye Artırımı yapılarak sermayemiz 10.000.000 TL den 28.000.000 TL çıkarılmış, Esas Sözleşme 6.maddesinde değişiklik yapılmıştır.

2) YÖNETİM ORGANI ÜYELERİ İLE ÜST DÜZEY YÖNETİCİLERE SAĞLANAN MALİ HAKLAR

a) Sağlanan huzur hakkı, ücret, prim, ikramiye, kar payı gibi mali menfaatlerin toplam tutarları:

31.03.2024 tarihi itibarıyla üst yönetim kadrosuna ve yönetim kurulu üyelerine ait ücretler ve sağlanan menfaatler toplamı 1.953.096,12 TL'dir.

Dönem içinde hiçbir yönetim kurulu üyesine ve yöneticilere borç verilmemiş doğrudan veya üçüncü bir kişi aracılığıyla şahsi kredi adı altında kredi kullandırılmamış veya lehine kefalet gibi teminatlar verilmemiştir.

b) Verilen ödenekler, yolculuk, konaklama ve temsil giderleri ile aynı ve nakdi imkanlar, sigortalar ve benzeri teminatların toplam tutarlarına ilişkin bilgiler:

31.03.2024 tarihi itibarıyla yolculuk, konaklama ve temsil giderlerinin toplamı 336.886,44 TL'dir.

3) ŞİRKETİN ARAŞTIRMA VE GELİŞTİRME ÇALIŞMALARI VE SONUÇLARI:

Şirketin araştırma ve geliştirme faaliyeti bulunmamaktadır.

4) ŞİRKET FAALİYETLERİ VE FAALİYETLERE İLİŞKİN ÖNEMLİ GELİŞMELER :

a) Şirketin ilgili hesap döneminde yapmış olduğu yatırımlara ilişkin bilgiler:

Şirket bu dönemde 830.923 TL tutarında Sabit Kıymet yatırımı yapmıştır.

b) Şirketin iç kontrol sistemi ve iç denetim faaliyetleri hakkında bilgiler ile yönetim organının bu konudaki görüşü:

Şirkette Kurumsal Yönetim Komitesi, Denetim Komitesi, Riskin Erken Saptanması Komitesi , Sürdürülebilirlik komitesi bulunmaktadır. Dönem içerisinde komiteler toplanarak şirket ile ilgili değerlendirmeler yapmakta ve Yönetim Kuruluna rapor etmektedir.

Yönetim Kurulumuzda bu değerlendirme ve raporlar sonucunda karar alarak şirketimizin faaliyetlerini yürütmektedir.

c) Şirketin doğrudan veya dolaylı iştirakleri ve pay oranlarına ilişkin bilgiler:

Şirketin doğrudan veya dolaylı iştirakleri bulunmamaktadır.

ç) Şirketin iktisap ettiği kendi paylarına ilişkin bilgiler:

Şirketin İktisap ettiği kendi payı bulunmamaktadır.

d) Hesap dönemi içerisinde yapılan özel denetime ve kamu denetimine ilişkin açıklamalar:

Şirket, Kuzey YMM ve Bağımsız Denetim A.Ş. ile 2024 yılı için tam tasdik sözleşmesi imzalamıştır.

2023 Yılı Olağan Genel Kurul toplantısında bağımsız denetim şirketi olarak Çözüm Ünlüer Bağımsız Denetim ve YMM A.Ş. seçilmiş olup, 2024 yılı için bağımsız denetim sözleşmesi imzalanmıştır.

e) **Şirket aleyhine açılan ve şirketin mali durumunu ve faaliyetlerini etkileyebilecek nitelikteki davalar ve olası sonuçları hakkında bilgiler:**

Şirket aleyhine açılan, şirketin mali durumunu ve faaliyetlerini etkileyecek nitelikte dava bulunmamaktadır.

f) **Mevzuat hükümlerine aykırı uygulamalar nedeniyle şirket ve yönetim organı üyeleri hakkında uygulanan idari veya adli yaptırımlara ilişkin açıklamalar:**

Mevzuat hükümlerine aykırı uygulamalar nedeniyle şirket ve yönetim organı üyeleri hakkında uygulanan idari veya adli yaptırımlar bulunmamaktadır.

Geçmiş dönemlerde belirlenen hedeflere ulaşip ulaşamadığı, genel kurul kararlarının yerine getirilip getirilmediği, hedeflere ulaşılmamışsa veya kararlar yerine getirilmemişse gerekçelerine ilişkin bilgiler ve değerlendirmeler:

Şirket tarafından, genel kurul tarafından alınan kararlara uygun hareket edilmiştir.

ğ) **Yıl içinde olağanüstü genel kurul toplantısı yapılmışsa, toplantının tarihi, toplantıda alınan kararlar ve buna ilişkin yapılan işlemlerde dahil olmak üzere olağanüstü genel kurula ilişkin bilgiler:**

Yoktur.

g) **Şirketin yıl içinde yapmış olduğu bağış ve yardımlar ile sosyal sorumluluk projeleri çerçevesinde yapılan harcamalara ilişkin bilgiler:**

01.01.2024 – 31.03.2024 döneminde bağışta bulunulmamıştır.

ı) **Şirketler topluluğuna bağlı bir şirketse; hâkim şirketle, hâkim şirkete bağlı bir şirketle, hâkim şirketin yönlendirmesiyle onun ya da ona bağlı bir şirketin yararına yaptığı hukuki işlemler ve geçmiş faaliyet yılında hakim şirketin ya da ona bağlı bir şirketin yararına alınan veya alınmasından kaçınılan tüm diğer önlemler:**

Şirket bağlı şirkettir. Hakim şirketle, hakim şirkete bağlı bir şirketle, hakim şirketin yönlendirmesiyle onun ya da ona bağlı bir şirketin yararına yaptığı hukuki işlemler ve geçmiş faaliyet yılında hakim şirketin ya da ona bağlı bir şirketin yararına alınan veya alınmasından kaçınılan önlemler bulunmamaktadır.

i) **Şirketler topluluğuna bağlı bir şirketse; (ı) bendinde bahsedilen hukuki işlemin yapıldığı veya önlemin alındığı veyahut alınmasından kaçınıldığı anda kendilerince bilinen hal ve şartlara göre, her bir hukuki işlemde uygun bir karşı edim sağlanıp sağlanmadığı ve alınan veya alınmasından kaçınılan önlemin şirketi zarara uğratıp uğratmadığı, şirket zarara uğramışsa bunun denkleştirilip denkleştirilmediği:**

Yoktur.

5) FİNANSAL DURUM :Finansal duruma ve faaliyet sonuçlarına ilişkin yönetim organının analizi ve değerlendirmesi, planlanan faaliyetlerin gerçekleşme derecesi, belirlenen stratejik hedefler karşısında şirketin durumu:

Şirketin 31.03.2023 ve 31.03.2024 dönem sonlarına ait finansal durum ve faaliyet sonuçları özet tabloları karşılaştırmalı olarak sunulmuştur.

	31.03.2024	31.12.2023
Dönen Varlıklar	252.109.529	279.438.521
Duran Varlıklar	1.022.024.048	1.017.851.886
Kısa Vadeli Borçlar	164.082.622	208.225.254
Uzun Vadeli Borçlar	145.208.373	163.307.055
Özkaynaklar	964.842.582	925.758.098
Brüt Satış Kar	38.369.672	57.653.257
Dönem Net Karı/Zararı	33.089.730	60.819.873
Stoklar	75.280.396	71.140.078
Vergi Öncesi Kar/Zarar	21.305.846	15.855.037
Hasılat	93.155.207	188.795.707
Satışların Maliyeti	54.785.535	131.142.450

a) Geçmiş yıllarla karşılaştırmalı olarak şirketin yıl içindeki satışları, verimliliği, gelir oluşturma kapasitesi, karlılığı ve borç / öz kaynak oranı ile şirket faaliyetlerinin sonuçları hakkında fikir verecek diğer hususlara ilişkin bilgiler ve ileriye dönük beklentiler:

b) Şirketin sermayesinin karşılıksız kalıp kalmadığına veya borca batık olup olmadığına ilişkin tespit ve yönetim organı değerlendirmeleri:

	31.03.2024	31.12.2023
Likidite Oranları (%)		
Cari oran	1,54	1,34
Likidite oranı	1,08	1,00
	31.03.2024	31.12.2023
Mali Bünye Oranları (%)		
Toplam Borçların Toplam Aktiflere Oranı	0,24	0,29
Borçlar / Özkaynaklar	0,32	0,40
Kısa Vadeli Borçlar / Toplam Kaynaklar	0,13	0,16
	31.03.2024	31.12.2023
Faaliyet Karlılık Oranları (%)		
Satışların Karlılık Oranı (Vergi Öncesi Kar/Net Satışlar)	22,87	8,40
SMM/Net Satışlar	-58,81	-69,46

	31.03.2024	31.12.2023
Sermaye	28.000.000	28.000.000
Sermaye Düzeltme Farkları	174.154.274	174.154.274
Diğer Kapsamlı Gelir	118.176.846	111.561.276
Kardan Ayrılmış Kısıtlanmış Yedekler	32.288.356	32.288.356
Toplam	352.619.476	346.003.906
Geçmiş Yıl K/Z	579.133.376	427.904.834
Dönem Net Kar/Zarar	33.089.730	151.849.358
Kalan Özkaynak Tutarı	964.842.582	925.758.098
Sermaye ve Yedekleri 1/3'ü	321.614.194	308.586.033

Yukarıda yapılan hesaplardan anlaşılacağı üzere TTK 376'ıncı maddenin 3'üncü fıkrası uyarınca bina ve arsaların yeniden değerlendirme farkları dikkate alınarak yapılan hesaplama sonucunda tutarın alacaklılar üzerinde olup, borca batıklık durumu söz konusu değildir.

ç) Varsa şirketin finansal yapısını iyileştirmek için alınması düşünülen önlemler:

Şirketimiz'in önümüzdeki dönemde de etkin risk yönetimi, politikaları, öngörülleri ve proaktif yaklaşımları ile şirket operasyonlarında, işletme sermayesi ve sabit sermaye yatırımlarında ve kaynak yönetimi ile finansal yapısını daha da iyileştirmesi beklenmektedir.

c) Kar payı dağıtım politikasına ilişkin bilgiler ve kar dağıtım yapılmayacaksa gerekçesi ile dağıtılmayan karın nasıl kullanılacağına ilişkin öneri:

Şirketimizin Kar Dağıtım Politikası; Sermaye Piyasası Kanunu, Sermaye Piyasası Kurulu İlgili Tebliğleri, Türk Ticaret Kanunu Hükümleri ve Kurumsal Yönetim İlkeleri, Şirket Ana Sözleşme hükümleri uyarınca Genel Kurul'da alınan karar doğrultusunda belirlenmektedir.

Kar dağıtımında her pay sahibi hisse oranında kar payı alma hakkına haizdir.

Yönetim Kurulu ve Genel Kurul'un onayı ve mevzuata uygun olarak şirketin finansal pozisyonu, yapılacak yatırımlarla ilgili diğer fon ihtiyaçları, sektörün içinde bulunduğu koşullar, ekonomik ortam göz önünde bulundurularak kar dağıtım yapılması yönündedir.

Yönetim Kurulumuz kar dağıtımına yönelik karar alarak Genel Kurul'un onayına sunar ve bu kar dağıtım önerisi yasa ve mevzuata uygun şekilde kamuya açıklanır ve şirket internet sitesinde ilan edilir. Öneriyi Genel Kurul kabul veya reddedebilir.

Kar payının ödeme zaman ve şekli Sermaye Piyasası Kanunu Tebliğleri gözetilerek Yönetim Kurulu'nun teklifi üzerine Genel Kurulumuz tespit eder.”

6) RİSKLER VE YÖNETİM ORGANININ DEĞERLENDİRMESİ :

a) Varsa şirketin öngörülen risklere karşı uygulayacağı risk yönetimi politikasına ilişkin bilgiler:

İç kontrol mekanizması için ayrı bir birim oluşturulmamıştır. Risklerimiz şirket üst yönetimince aylık olarak analiz edilmekte ve gerekli uygulama yöntemleri belirlenmektedir.

İş Planlamaları, işi yapan ve kontrol edenin farklı olması esasına dayalı olarak yapılmakta olup gerekli oto kontrol ve raporlama sistemleri geliştirilmiştir. Özellikle idari mali ve ticari işlemlerde yetkilendirmeler yönetim kurulunun onayıyla bir prosedür halinde uygulanmaktadır.

Ayrıca, ticari mal alım maliyetleri ile tüm mali denetim, bağımsız denetim kuruluşu tarafından yapılmakta ve şirketin vergisel denetimi de yine bir Yeminli Mali Müşavir kuruluşu tarafından gerçekleştirilmektedir. Bunların dışında Şirket denetim kurulunun periyodik denetlemelerinde şirket içi prosedür ve talimatlara uygunluklar incelenmekte ve gerekli tavsiyelerde bulunmaktadır.

Şirkette risk yönetimi ve iç kontrol, Şirket organizasyon yapısında Denetim Komitesi ve Yönetim Kuruluna doğrudan raporlama yapmaktadır.

Bu mekanizma çerçevesinde Muhasebe ve Finans Bölümü; iç kontrol sisteminin kurulmasında destek ve görüş vermek, iç kontrol sisteminin etkinliğini değerlendirmek ve raporlamak, Şirket ve denetim kapsamında olup mali tablolarında konsolide edilen iştiraklerinin finansal raporlamasına yönelik iç kontrollerin yeterliliğini değerlendirmek, bu süreçte tespit edilen kontrol eksikliklerini Denetim Komitesi ve yönetim kurulu üyelerine düzenli olarak raporlamak ve alınan, alınması planlanan ilgili düzeltici faaliyetleri takip etmektedir.

Ticari alacak risk yönetimi , yurt dışı satışlardan kaynaklı alacaklarımız Türk Exim Bank A.Ş , yurtiçi satışlarımızdan kaynaklı alacaklarımız Devlet destekli ticari alacak sigorta poliçesi kapsamında sigortalıdır.

Şirket alacakları , düzenli olarak alacak yaşlandırma raporları ile takip edilmektedir tahsilat riskleri bu şekilde minimize edilmeye çalışılmaktadır.

Stoklar , Stoklar düzenli olarak yaşlandırma raporları ile takip edilmektedir ve stok yönetiminde etkinlik sağlanmaya çalışılmaktadır.

Likidite riski kapsamında, gerçekleşen nakit akımları , mevcut nakit pozisyonu ve öngörülen nakit akışları izlenerek yönetilmekte, varlık ve yükümlülükler arasında vade uyumu sağlanmaya dikkat edilmektedir.

Kur riski kapsamında, Yabancı para varlık ve Yabancı para yükümlülükler ve net yabancı para pozisyonu düzenli takip edilmektedir , İhracat gelirleri ile finansal koruma sağlanmakla birlikte , açık döviz pozisyonumuz için finansal kurumlarda türev işlem limitleri tanımlanmıştır.

Operasyonel Riskler kapsamında ise müşteri memnuniyeti, insan kaynakları, verimlilik, ürün hizmet kalitesi, çalışan bağlılığı gibi konular icra ve yönetim kurulunca değerlendirilmektedir.

Piyasa riski , stratejik riskler(yatırım değerlendirme, iş modeli, iş portföyü, bütçe ve planlama, organizasyonel yapı) **Dış Çevre Riskleri** ise yönetim kurulumuz ve riskin erken teşhisi komitesi tarafından değerlendirilmektedir.

b) Oluşturulmuşsa riskin erken saptanması ve yönetim komitesinin çalışmalarına ve raporlarına ilişkin bilgiler:

Şirketin mevcut Yönetim Kurulu yapısı itibariyle, Kurumsal Yönetim Komitesi ve Denetim Komitesi başkanlığını bağımsız yönetim kurulu üyelerimiz yürütmektedir.

Yatırımcı İlişkileri Birimi Yöneticisi' de ilgili tebliğ gereği Kurumsal Yönetim Komitesi üyesi olarak atanmıştır.

Oluşturulan komiteler ve komite üyeleri aşağıdaki şu şekildedir;

Kurumsal Yönetim Komitesi Başkanı	: Cengiz Yılmaz (Bağımsız Yönetim Kurulu Üyesi)
Kurumsal Yönetim Komitesi Üyesi	: Erk Hacıhasanoğlu (Bağımsız Yönetim Kurulu Üyesi)
Kurumsal Yönetim Komitesi Üyesi	: İlker Özdemir (Yatırımcı İlişkileri Birimi Yöneticisi)
Denetimden Sorumlu Komite Başkanı	: Erk Hacıhasanoğlu (Bağımsız Yönetim Kurulu Üyesi)
Denetimden Sorumlu Komite Üyesi	: Cengiz Yılmaz (Bağımsız Yönetim Kurulu Üyesi)
Denetimden Sorumlu Komite Üyesi	: Ferda Besli (Yönetim Kurulu Üyesi)
Riskin Erken Saptanması Komitesi Başkanı	: Cengiz Yılmaz (Bağımsız Yönetim Kurulu Üyesi)
Riskin Erken Saptanması Komitesi Üyesi	: Yaşar Küçükçalık (Yönetim Kurulu Başkanı)
Riskin Erken Saptanması Komitesi Üyesi	: Yılmaz Küçükçalık (Yönetim Kurulu Başkan Vekili)
Sürdürülebilirlik Komitesi Başkanı	: Yılmaz Küçükçalık (Yönetim Kurulu Başkan Vekili)
Sürdürülebilirlik Komitesi Üyesi	: Yaşar Küçükçalık (Yönetim Kurulu Başkanı)
Sürdürülebilirlik Komitesi Üyesi	: İlker Özdemir (Yatırımcı İlişkileri Birimi Yöneticisi)
Sürdürülebilirlik Komitesi Üyesi	: Hasan Yurdakul (Üretim Müdürü)

Komitelerde görev alan diğer yönetim kurulu üyelerinin tamamı icrada yer almamaktadır. Yönetim Kurulu'nda oluşturulan komitelere ilişkin bilgiler şirketin internet sitesinde (www.lukskadife.com.tr) Yatırımcı İlişkileri bölümünde yayınlanmıştır.

c) Satışlar, verimlilik, gelir yaratma kapasitesi, karlılık, borç/öz kaynak oranı ve benzeri konularda ileriye dönük riskler:

Yönetim Kurulu Riskin Erken Saptanması Komitesi tarafından şirketin gelecekte karşılaştığı riskleri düzenli olarak analiz etmekte olup,

Mevcut üretim kapasitesinin daha etkin şekilde kullanılması yönünde pazarlama , ürün geliştirme faaliyetlerine ağırlık verilerek , değişen müşteri taleplerine yönelik ,

Nitelikli kumaşların üretimi sağlanmaya çalışılırken , kapasite artışı yönelik yatırımlar ve müşteri beklentilerine uygun kumaş üretimini sağlayacak makine parkı modernizasyonlarına ağırlık verilmektedir.

Diğer yandan üretim maliyetleri içinde önemli yer tutan enerji tüketimlerinin azaltılması yoluyla maliyetlerin düşürülmesi için çalışmalar devam etmektedir , tüm bunların sayesinde gelir artııcı ve maliyet azaltıcı sonuçlar elde edilmesi yönünde yönetim kurulu ve şirket komitelerinin çalışmaları yapılmaktadır , izlenen politikalar sayesinde karlılık artışı , özkaynakların güçlenmesi ve güçlü mali yapı oluşturulması, şirket varlıklarının daha etkin verimli kullanılması hedeflenmektedir.

7-) DİĞER HUSUSLAR:

a) Merkez Dışı Örgütler

Bulunmamaktadır.

b) Şirket Faaliyetini Önemli Derecede Etkileyecek Mevzuat Değişiklikleri Hakkında Bilgi

Bulunmamaktadır.

c) Şirketin Yatırım Danışmanlığı ve Derecelendirme gibi Konularda Hizmet Aldığı Kurumlarla Arasında Çıkan Çıkar Çatışmaları ve Bu Çıkar Çatışmalarını Önlemek İçin Şirketçe Alınan Tedbirler Hakkında Bilgi

Bulunmamaktadır.

ç) Çalışanların sosyal Hakları, Mesleki Eğitimi ile Diğer Toplumsal ve Çevresel Sonuç Doğuran Şirket Faaliyetleri Hakkında Bilgi;

Toplu iş sözleşmesi kapsamında yapılması gereken yardımlar yapılmaktadır.

d) İlişkili taraf işlemleri ve bakiyelerine ilişkin ortaklara sunulması zorunlu bilgiler

Şirketimizin ilişkili taraflar ile gerçekleştirdikleri işlemlere ait bilgiler 31.12.2023 tarihli mali tablolarımızın 4 nolu dipnotunda yer almaktadır.

e) Paydaşlara Bilgi

Şirketin hisseleri Borsa İstanbul A.Ş.de (BİST) LUKSK sembolü ile işlem görmektedir. Hisse senetlerine ilişkin tüm bilgiler, günlük gazetelerin ekonomi sayfalarında ve yatırım şirketlerinin internet portallarında yer almaktadır.

Lüks Kadife Ticaret ve Sanayi A.Ş.nin ara dönem Finansal Tabloları, Faaliyet Raporları ve şirketle ilgili diğer tüm bilgiler Şirket adresinden, şirket Yatırımcı İlişkileri Biriminden ve www.lukskadife.com.tr adresinde yayında bulunan web sitesinde bulunmaktadır.

8-) SÜRDÜRÜLEBİLİRLİK İLKELERİ UYUM ÇERÇEVESİ DEĞERLENDİRMELERİ:

Sermaye Piyasası Kurulu'nun Kurumsal Yönetim Tebliği'nde yapmış olduğu değişiklik doğrultusunda hazırlanan Sürdürülebilirlik İlkeleri Uyum Çerçevesi halka açık şirketlerin Çevresel, Sosyal, Kurumsal Yönetim (ÇSY) çalışmalarını yürütürken açıklamaları beklenen temel ilkeleri içermektedir. Bu ilkelerin uygulanması gönüllü olmakla birlikte, uygulanıp uygulanmadığının "Uy veya Açıkla" prensibiyle raporlanması zorunlu tutulmaktadır.

SPK'nın Sürdürülebilirlik İlkeleri Uyum Çerçevesi'nde yer alan ilkeleri ile örtüşen Lüks Kadife'nin sürdürülebilirlik uygulamaları, mevcut koşullar dolayısıyla henüz tam uyum sağlanamayan veya kısmen uyum sağlanan başlıca ilkeler hakkında SPK'nın "uy ya da açıkla" yaklaşımı doğrultusunda açıklamalarımız

Faaliyet Raporu'nun **Sürdürülebilirlik İlkeleri Uyum Çerçevesi Değerlendirmeleri** 'nde detaylı olarak belirtilmiştir.

Lüks Kadife İş Etiği

Lüks Kadife olarak iş etiği politikamız dürüstlük, gizlilik, çıkar çatışması, adil çalışma ortamının oluşturulması ve sürdürülmesi, hediye kabul etme ve verme ile ilgili nasıl davranış sergilenmesi gerektiği konuları ortaya koymayı amaçlar.

Lüks Kadife Toplumsal Eşitlik

Lüks Kadife herkese eşit fırsatlar sunan bir kuruluş olup, yaş, ırk, inanç, ten rengi, cinsiyet, dil, uyruk, medeni durum, cinsel eğilim, kıdemlilik, siyasi görüş, askerlik durumu, gerçek veya algılanan engellilik veya özürlülük, din veya yasal olarak korunan diğer özellikler bazında herhangi bir ayırım yapmaz, yapılmasına izin vermez.

Lüks Kadife çalışanlar için adil bir çalışma ortamının oluşturulmasını ve sürdürülmesini en önemli önceliklerden biri olarak kabul etmektedir. İlgili yasa ve düzenlemelerle uyumlu, çalışana saygılı, sağlıklı ve güvenli, adil bir çalışma ortamının oluşturulması ile çalışanların başarısının, gelişiminin ve bağlılığının artırılmasını hedeflemektedir.

Lüks Kadife Çocuk İşçi

Lüks Kadife A.Ş.' de çocuk işçi çalıştırma sömürücülüğüne kesinlikle karşıdır. Kanunlarla belirtilen yükümlülüklerle uymayı garanti etmektedir. Öğrencilere mesleki beceri kazandırma amacıyla staj konularına uygun olması koşulu ile staj imkânı verir.

Lüks Kadife Yolsuzluk ve Rüşvet Karşıtı

Lüks Kadife tüm faaliyetleri esnasında herhangi bir biçimde rüşvet ve yolsuzluk konularına kesinlikle tahammül/hoşgörü göstermez.

Lüks Kadife Çevre

Çevremizi korumak ve sürekliliğini sağlamak için tüm çevre yasa ve yönetmenliklerine uyarak Çevre etkilerini kontrol altına tutarak bu etkileri azaltarak çevresel performansımızı sürekli iyileştirmek ve bu bilincin tüm ürün üretim faaliyetini 'Operasyonel İş Mükemmelliği' ile gerçekleştirerek gelecek kuşaklara yaşanabilir temiz bir çevre bırakmayı hedefler.

Lüks Kadife Enerji

Lüks Kadife; Gelişen dünyamızdaki enerji ve doğal kaynakların tüketimi ile ilgili sorunların bilincindedir.

Üretim verimliliğimizi artırarak enerji ve doğal kaynak tüketimimizi azaltmak,

Hata ve tamir oranlarımızı düşürerek enerji ve doğal kaynakların tüketimini azaltmak,

Enerji ve doğal kaynakların kullanımdaki tasarruflar konusundaki çalışmaları yakından takip etmek ve uygun olan projeleri hayata geçirmek hedeflerimiz arasındadır.

Lüks Kadife İş Sağlığı ve Güvenliği

Lüks Kadife ve çalışanları olarak, ulusal ve uluslararası yasal mevzuat ve düzenlemelere uyar, sürekli gelişmeyi temel alan bir İş Sağlığı ve Güvenliği Yönetim Sistemi dâhilinde sağlıklı ve

güvenli bir çalışma ortamı yaratmayı hedefler. Sıfır iş kazası ve sıfır meslek hastalığı hedefini benimseyerek, gerekli önlemleri almak suretiyle verimliliğimizin artırılması yönünde faaliyetlerimizi Kalite ve Çevre Yönetim Sistemleri ile birlikte bütünleşik bir şekilde yöneterek, dayanıklı tüketim sektöründe iş sağlığı ve güvenliği açısından öncülüğümüzle örnek bir kuruluş olmak için tüm gücümüzle çalışırız.

LÜKS KADİFE' de Enerji Verileri

Kullanılan Enerji	2023	01.01.2024-31.03.2024
Elektrik (kWh)	4,696,055	1,243,647
Yenilenebilir Elektrik(kWh)	2,964,460	489,482
Doğal Gaz (kWh)	18.614.948	4,986,458
Dizel Yakıt (Litre)	1000	300

LÜKS KADİFE' de Atık Yönetim Verileri

Türüne Göre Atık	2023	01.01.2024-31.03.2024
Tehlikeli Atık (Kg)	3.708	1.260
Tehlikesiz Atık (Kg)	35.038	7.750

LÜKS KADİFE' de Su Yönetim Verileri

Türüne Göre Su	2023	01.01.2024-31.03.2024
Yer Altı Suyu (m ³ /Yıl)	55,085	14,545
Şebeke Suyu (m ³ /Yıl)	132,253	32,043
Atık Su (m ³ /Yıl)	187,338	46,558

LÜKS KADİFE' de Emisyon Verileri

Emisyon Kaynağı (2023)	CO (ort)	TOZ (ort)
Sun Super Germe Baca	2,5	2,61
Bobcock Germe Baca	2,92	2
Isısan Buhar Kazan Baca	0	5,6
Elnino Makine	4,58	2,97
Küsters Kurutma Baca – 1	0	5,64
Küsters Kurutma Baca – 2	0	5,62
Müller Baca	0	1,15
Küsters Fixsoj Baca – 1	0	6,11
Küsters Fixsoj Baca – 2	0	6,17
Transfer Baskı Baca	0	5,43

Tesiste gerçekleştirilen emisyon ölçüm sonuçları yönetmelikte istenilen şartları sağlamaktadır.

LÜKS KADİFE' de İSG Verileri

İş Kazaları	2023	01.03.2024-31.03.2024
Ölümlle Sonuçlanan	0	0
Kayıtlı Kazalar	10	1
	2023	01.03.2024-31.03.2024
İş Günü Kaybı	119	3

2023 yılı içerisinde çalışanlarımız ortalama 12 saat İş Sağlığı ve Güvenliği eğitimi almıştır.

LÜKS KADİFE' de Çalışanlarımız

Cinsiyet	2023	01.03.2024-31.03.2024
Erkek	161	161
Kadın	18	19
Toplam	179	180

LÜKS KADİFE' de Bulunan Sertifikalar

- ISO 50001 Enerji Yönetim Sistemi
- ISO 9001 Kalite Yönetim Sistemi
- ISO 14001 Çevre Yönetim Sistemi
- ISO 45001 İş Sağlığı ve Güvenliği Yönetim Sistemi
- ISO 10002 Müşteri Memnuniyeti Yönetim Sistemi
- OCS (Organic Content Standard) GRS (Global Recycle Standard)
- OKEO-TEX

ENERJİ TASARRUFU

Enerji tasarrufu ile ilgili olarak 2023 yılında yapılan çalışmalar aşağıda özetlenebilir;

- Jigger boya makinesi ile boyama yapılarak enerji tasarrufu. Projenin geri dönüş süresi 1,19 yıl olarak hesaplanmıştır.
- Padbeach yöntemi ile doğalgaz sarfiyatın azaltılması. Proje geri dönüş süresi 1,33 yıl olarak hesaplanmıştır.
- Buhar jeneratör sistemine geçişi. Proje yatırım geri dönüş süresi 0,28 yıl olarak hesaplanmıştır.

	İlkelere uyum durumunun "Evet" veya "Kısmen" olarak belirlenmesi halinde kamuya açıklanan bilgilere ilişkin rapor bilgisine/bağlantıya yer verilmesi gerekmektedir.	UYUM DURUMU				AÇIKLAMA	KAMUYA AÇIKLANAN BİLGİLERE İLİŞKİN RAPOR BİLGİSİ (Sayfa numarası da belirtilmelidir)/BAĞLANTI
		EVET	HAYIR	KISMEN	İLGİLİ		
	İlkelere uyum durumuna ilişkin açıklamalara "Açıklama" sütununda yer verilir.						
	Talep edilen bilgilerin hangi kapsamda konsolide veya solo olarak sunulduğunun "Açıklama" sütununda belirtilmesi gerekmektedir.						
	A. Genel İlkeler						
	A1. Strateji, Politika ve Hedefler						
A1.1	Ortaklık yönetim kurulu tarafından öncelikli çevresel, sosyal ve kurumsal yönetim (ÇSY) konuları, riskleri ve fırsatları belirlenmiştir.	X				Şirketimiz faaliyetlerinin çevresel ve sosyal etkileri, yatırım yapılan girişimlerin faaliyetleriyle ilgili olarak ancak dolaylı yönden ele alınabilir. Bu bakımdan mevcut durumda ÇSY politikaları oluşturulmamıştır. Sürdürülebilirlik İlkeleri Uyum Çerçevesi'nde yer alan Sosyal İlkeler ile Kurumsal Yönetim İlkeleri başlıklarında yer alan ilkelerin bir kısmı Sermaye Piyasası Kurulu'nun mevcut Kurumsal Yönetim İlkelerinde de yer almakta olup, Şirketimizin bu ilkelere uyum durumu hali hazırda; KAP Platformu üzerinden yayımlanan URF – Kurumsal Yönetim Uyum Raporu, KYBF - Kurumsal Yönetim Bilgi Formu ile Faaliyet raporumuzda yer alan 1.17. Kurumsal Yönetim Tebliği Madde 8- (1) Kapsamında Açıklamalar başlığı altında açıklanmaktadır.	
	Ortaklık yönetim kurulu tarafından ÇSY politikaları (Örn: Çevre Politikası, Enerji Politikası, İnsan Hakları ve Çalışan Politikası vb.) oluşturulmuş ve kamuya açıklanmıştır.	X				Şirketimizin Politikalarına buradan https://www.lukskadife.com.tr ulaşılabilir.	
A1.2	ÇSY politikaları kapsamında belirlenen kısa ve uzun vadeli hedefler kamuya açıklanmıştır.	X				Sürdürülebilirlik İlkeleri Uyum Çerçevesi'nde yer alan Sosyal İlkeler ile Kurumsal Yönetim İlkeleri başlıklarında yer alan ilkelerin bir kısmı Sermaye Piyasası Kurulu'nun mevcut Kurumsal Yönetim İlkelerinde de yer almakta olup, Şirketimizin bu ilkelere uyum durumu hali hazırda; KAP Platformu üzerinden	

					yayımlanan URF - Kurumsal Yönetim Uyum Raporu, KYBF - Kurumsal Yönetim Bilgi Formu ile Faaliyet raporumuzda yer alan 1.17. Kurumsal Yönetim Tebliği Madde 8- (1) Kapsamında Açıklamalar başlığı altında açıklanmaktadır	
A2. Uygulama/izleme						
A2.1	ÇSY politikalarının yürütülmesinden sorumlu komiteler ve/veya birimler ile ÇSY konularıyla ilgili ortaklıktaki en üst düzey sorumlular ve görevleri belirlenerek kamuya açıklanmıştır.	X			Sürdürülebilirlik İlkeleri Uyum Çerçevesi'nde gerekli çalışmaların ve takibin, Şirketimiz faaliyetlerine uygun olarak yürütülmesi için Kurumsal Yönetim Komitesi'nin görevlendirilmesine karar verilerek 24.02.2021 tarihli KAP açıklaması ile https://www.kap.org.tr/tr/Bildirim/912318 kamuoyuna duyurulmuştur.	
	Sorumlu komite ve/veya birim tarafından, politikalar kapsamında gerçekleştirilen faaliyetler yıl içinde en az bir kez yönetim kuruluna raporlanmıştır.	X			Kurumsal Yönetim Komitesi 2021 yılı Sürdürülebilirlik İlkeleri Uyum Çerçevesi'nde belirtilen ilkelere uyum durumuna ilişkin raporunu Yönetim Kurulu'na sunmuştur	
A2.2	ÇSY hedefleri doğrultusunda uygulama ve eylem planları oluşturulmuş ve kamuya açıklanmıştır.			X	Güneş enerjisi santrali projesi, Verimlilik Artırıcı Projeleri , geri kazanım projeleri vb. projeler yapılmaktadır.	
A2.3	ÇSY Kilit Performans Göstergeleri (KPG) ile söz konusu göstergelere yıllar bazında ulaşma düzeyi kamuya açıklanmıştır.			X	Yoktur.	
A2.4	İş süreçlerine veya ürün ve hizmetlere yönelik sürdürülebilirlik performansını iyileştirici faaliyetler kamuya açıklanmıştır.			X	Tüm departmanlar ürün ve hizmetlerin sürdürülebilirliği ile ilgili olarak iyileştirme faaliyetlerine aralıksız devam etmektedirler.	
A3. Raporlama						
A3.1	Faaliyet raporlarında ortaklığın sürdürülebilirlik performansına, hedeflerine ve eylemlerine ilişkin bilgi anlaşılabilir, doğru ve yeterli bir şekilde verilmiştir.	X			Sürdürülebilirlik İlkeleri Uyum Çerçevesi'nde belirtilen ilkelere uyum durumuna ilişkin açıklamalara yıllık faaliyet raporunda, söz konusu açıklamalarda dönem içerisinde önemli bir değişiklik olması durumunda ise, ilgili değişikliğe ara dönem faaliyet raporlarında yer verilmektedir.	
A3.2	Ortaklık tarafından, faaliyetlerinin Birleşmiş Milletler (BM) 2030 Sürdürülebilir Kalkınma Amaçlarından hangileri ile ilişkili olduğuna ilişkin bilgi kamuya açıklanmıştır.	X			Sürdürülebilirlik İlkeleri Uyum Çerçevesi'nde gerekli çalışmaların, Şirketimiz faaliyetlerine uygun olarak yürütülmesi için	

					Kurumsal Yönetim Komitesi görevlendirilmiş, 24.02.2021 tarihli KAP açıklaması ile https://www.kap.org.tr/tr/Bildirim/912318 kamuoyuna duyurulmuştur.	
A3.3	ÇSY konularında aleyhte açılan ve/veya sonuçlanan, ÇSY politikaları açısından önemli nitelikteki ve/veya faaliyetleri önemli ölçüde etkileyecek davalar kamuya açıklanmıştır.	X			Şirketin operasyonlarını ciddi şekilde etkileyebilecek davalar olması halinde kamuyu aydınlatma prensipleri çerçevesinde faaliyet raporunda dava detaylarına yer verilebilmektedir.	
A4. Doğrulama						
A4.1	Ortaklığın ÇSY Kilit Performans ölçümleri bağımsız üçüncü tarafça doğrulanmış ve kamuya açıklanmıştır.			X	Şirket faaliyetlerinin durumu ve kapsamı bakımından ilgisizdir.	
B. Çevresel İlkeler						
B1	Ortaklık, çevre yönetimi alanındaki politika ve uygulamalarını, eylem planlarını, çevresel yönetim sistemlerini (ISO 14001 standardı ile bilinmektedir) ve programlarını kamuya açıklamıştır.	X			Şirketimizin Çevre Politikasına https://www.lukskadife.com.tr/luks-kadife/cevre-politikasi/3 buradan ulaşabilirsiniz .	
B2	Çevre yönetimine ilişkin bilgilerin verilmesinde hazırlanan çevresel raporlara ilişkin olarak raporun kapsamı, raporlama dönemi, raporlama tarihi, raporlama koşulları ile ilgili kısıtlar kamuya açıklanmıştır.	X			2872 Sayılı Çevre Kanunu ve bu kanuna dayanarak çıkarılan ÇET Yönetmeliği, Çevre İzin ve Lisans Yönetmeliği, Atık Yönetimi Yönetmeliği, Sanayi kaynaklı hava kirliliği kontrol yönetmeliği, su kirliliği kontrol yönetmeliği ve diğer yönetmelikler kapsamında işletmede her yıl beyanlar verilmekte ve atıklar lisanslı geri kazanım / bertaraf tesislerine gönderilmekte 2 yılda bir emisyon ölçümleri yapılmaktadır. Ayrıca işlemimizde enerji, doğal gaz ve diğer hammadde sarfiyatları düzenli olarak kayıt altında tutularak izlenim yapılmaktadır.	
B3	A2.1'de verilmiştir.					
B4	Menfaat sahipleri (Yönetim kurulu üyeleri, yöneticiler ve çalışanlar gibi) bazında performans teşvik sistemleri kapsamında ödüllendirme kriterlerine dahil edilen çevresel hedefler kamuya açıklanmıştır.			X	Hedefler tablosuna uygunluk sağlanmaktadır.	
B5	Öncelikli olarak belirlenen çevresel sorunların iş hedeflerine ve stratejilerine nasıl entegre edildiği kamuya açıklanmıştır.			X	Yıl içerisinde çevresel sorunlar kapsamında bölgesel ve ilçesel çevresel sorunlar önlemler alınmıştır.	
B6	A2.4'te verilmiştir.					

B7	Operasyon süreci dahil ortaklık değeri zinciri boyunca tedarikçi ve müşterileri de kapsayacak şekilde çevresel konuların nasıl yönetildiği, iş hedeflerine ve stratejilere nasıl entegre edildiği kamuya açıklanmıştır.				X	Şirket faaliyetlerinin durumu ve kapsamı bakımından ilgisizdir.	
B8	Çevre konusunda ilgili kuruluşlar ve sivil toplum kuruluşlarının politika oluşturma süreçlerine dahil olup olunmadığı ve bu kurum ve kuruluşlarla yapılan iş birlikleri kamuya açıklanmıştır.				X	Şirket faaliyetlerinin durumu ve kapsamı bakımından ilgisizdir.	
B9	Çevresel göstergeler (Sera gazı emisyonları (Kapsam-1 (Doğrudan), Kapsam-2 (Enerji dolaylı), Kapsam-3 (Diğer dolaylı), hava kalitesi, enerji yönetimi, su ve atık su yönetimi, atık yönetimi, biyoçeşitlilik etkileri) ışığında çevresel etkileri ile ilgili bilgileri dönemsel olarak karşılaştırılabilir bir şekilde kamuya açıklanmıştır.	X				Sera gazı emisyon ölçümleri her iki yılda bir yetkili firmalara yaptırılarak raporlanmaktadır. Çevre ve Şehircilik Bakanlığına her yıl tehlikeli ve tehlikesiz atık beyanları raporlanmaktadır.	
B10	Verileri toplamak ve hesaplamak için kullanılan standart, protokol, metodoloji ve baz yıl ayrıntıları kamuya açıklanmıştır.	X				Aylık olarak izlenmekte ve kayıt altına alınmakta ve yıllık olarak değerlendirilmesi yapılmaktadır.	
B11	Önceki yıllarla karşılaştırmalı olarak rapor yılı için çevresel göstergelerinin artış veya azalışı kamuya açıklanmıştır.	X				Yıllık olarak raporlanmaktadır.	
B12	Çevresel etkilerini azaltmak için kısa ve uzun vadeli hedefler belirlenmiş, bu hedefler ve geçmiş yıllarda belirlenen hedeflere göre ilerleme durumu kamuya açıklanmıştır.				X	Şirket faaliyetlerinin durumu ve kapsamı bakımından ilgisizdir.	
B13	İklim krizi ile mücadele stratejisi oluşturulmuş ve planlanan eylemler kamuya açıklanmıştır.				X	Şirket faaliyetlerinin durumu ve kapsamı bakımından ilgisizdir.	
B14	Ürünler ve/veya hizmetlerin çevreye potansiyel olumsuz etkisini önlemek veya bu etkileri minimuma indirmek amacıyla program ya da prosedürler oluşturulmuş ve kamuya açıklanmıştır.				X	Şirket faaliyetlerinin durumu ve kapsamı bakımından ilgisizdir.	
	Üçüncü tarafların (örn. tedarikçi, alt yüklenici, bayi vb.) sera gazı emisyon miktarlarında azaltım sağlamaya yönelik aksiyonlar alınmış ve bu aksiyonlar kamuya açıklanmıştır.				X	Şirket faaliyetlerinin durumu ve kapsamı bakımından ilgisizdir.	
B15	Çevresel etkileri azaltmaya yönelik girişim ve projelerin sağladığı çevresel fayda/kazanç ve maliyet tasarrufları kamuya açıklanmıştır.				X	Şirket faaliyetlerinin durumu ve kapsamı bakımından ilgisizdir.	
B16	Enerji tüketimi (doğal gaz, motorin, benzin, LPG, kömür, elektrik, ısıtma, soğutma vb.) verileri Kapsam-1 ve Kapsam-2 olarak kamuya açıklanmıştır.	X				Toplam enerji tüketimlerini Yenilenebilir Enerji Genel Müdürlüğüne raporlar.	
B17	Raporlama yılında üretilen elektrik, ısı, buhar ve soğutma hakkında kamuya açıklama yapılmıştır.	X				Yıllık olarak raporlanmaktadır.	

B1 8	Yenilenebilir enerji kullanımının artırılması, sıfır veya düşük karbonlu elektriğe geçiş konusunda çalışmalar yapılmış ve kamuya açıklanmıştır.	X				Güneş enerji sistemleri ile yenilenebilir enerji kaynakları üretim ve kullanımı sağlanmaktadır.	
B1 9	Yenilenebilir enerji üretim ve kullanım verileri kamuya açıklanmıştır.	X				Güneş enerji sistemleri kurularak üretim ve kullanımı sağlanmaktadır.	
B2 0	Enerji verimliliği projeleri yapılmış ve enerji verimliliği projeleri sayesinde elde edilen enerji tüketim ve emisyon azaltım miktarı kamuya açıklanmıştır.	X				Şirketimizde ISO 50001 kapsamında verimlilik artırıcı projeler yapmaktadır.	
B2 1	Su tüketimi, varsa yer altından veya yer üstünden çekilen, geri dönüştürülen ve deşarj edilen su miktarları, kaynakları ve prosedürleri kamuya açıklanmıştır.	X				Yer altından veya yer üstünden çekilen, deşarj edilen su miktarlarını yıllık olarak raporlar .	
B2 2	Operasyonlar veya faaliyetlerinin herhangi bir karbon fiyatlandırma sistemine (Emisyon Ticaret Sistemi, Cap & Trade veya Karbon Vergisi) dâhil olup olmadığı kamuya açıklanmıştır.				X	Şirket faaliyetlerinin durumu ve kapsamı bakımından ilgisizdir.	
B2 3	Raporlama döneminde biriken veya satın alınan karbon kredisi bilgisi kamuya açıklanmıştır.				X	Şirket faaliyetlerinin durumu ve kapsamı bakımından ilgisizdir.	
B2 4	Ortaklık içerisinde karbon fiyatlandırması uygulanıyor ise ayrıntıları kamuya açıklanmıştır.				X	Şirket faaliyetlerinin durumu ve kapsamı bakımından ilgisizdir.	
B2 5	Ortaklığın çevresel bilgilerini açıkladığı platformlar kamuya açıklanmıştır.				X	Şirket faaliyetlerinin durumu ve kapsamı bakımından ilgisizdir.	
C. Sosyal İlkeler							
C1. İnsan Hakları ve Çalışan Hakları							
C1. 1	İnsan Hakları Evrensel Beyanname, Türkiye'nin onayladığı ILO Sözleşmeleri ve diğer ilgili mevzuatı kapsayacak şekilde Kurumsal İnsan Hakları ve Çalışan Hakları Politikası oluşturulmuş, politikanın uygulanmasıyla ilgili sorumlular belirlenmiş ve politika ile sorumlular kamuya açıklanmıştır.	X				Kurumsal İnsan Hakları ve Çalışan Hakları Politikası yoktur. Ancak Şirketimiz mevcut iş kanun ve düzenlemelerine tam uygun olarak personel istihdam etmektedir. Şirketimizin İnsan Kaynakları Politikasına buradan https://www.lukskadife.com.tr/luks-kadife/insan-haklari-politikasi/4 ulaşılabilir.	
C1. 2	Tedarik ve değer zinciri etkileri de gözetilerek adil iş gücü, çalışma standartlarının iyileştirilmesi, kadın istihdamı ve kapsayıcılık konularına (cinsiyet, ırk, din, dil, medeni durum, etnik kimlik, cinsel yönelim, cinsiyet kimliği, ailevi sorumluluklar, sendikal faaliyetler, siyasi görüş, engellilik, sosyal ve kültürel farklılıklar vb. konularda ayırım yapılmaması gibi) çalışan haklarına ilişkin politikasında yer verilmiştir.	X				Lüks Kadife İnsan Kaynakları Politikaları ile; işe alma, ücretlendirme, terfi, sosyal haklar, ödüllendirme vb diğer tüm uygulamaların adil olmasını sağlar. Çalışanlar arasında dil, din, mezhep, yaş, cinsiyet, fiziksel engel, siyasi düşünce, vb. nedenlerle ayrımcılık yapılmasını kabul etmez.	

C1.3	Belirli ekonomik, çevresel, toplumsal faktörlere duyarlı kesimlerin (düşük gelirli kesimler, kadınlar vb.) veya azınlık haklarının/fırsat eşitliğinin gözetilmesi konusunda değer zinciri boyunca alınan önlemler kamuya açıklanmıştır.	X				Şirketimiz Sosyal Sorumluluk Kapsamında Çalışan Kişilerin Görev Prosedürü bulunmaktadır.	
C1.4	Ayrımcılığı, eşitsizliği, insan hakları ihlallerini, zorla çalıştırmayı ve çocuk işçi çalıştırılmasını önleyici ve düzeltici uygulamalara ilişkin gelişmeler kamuya açıklanmıştır.	X				Lüks Kadife herkese eşit fırsatlar sunan bir kuruluş olup, yaş, ırk, inanç, ten rengi, cinsiyet, dil, uyruk, medeni durum, cinsel eğilim, kıdemlilik, siyasi görüş, askerlik durumu, gerçek veya algılanan engellilik veya özürllülük, din veya yasal olarak korunan diğer özellikler bazında herhangi bir ayırım yapmaz, yapılmasına izin vermez.	
C1.5	Çalışanlara yapılan yatırım (eğitim, gelişim politikaları), tazminat, tanınan yan haklar, sendikalaşma hakkı, iş/hayat dengesi çözümleri ve yetenek yönetim konularına çalışan haklarına ilişkin politikasında yer verilmiştir.	X				Şirket çalışanlarına yönelik tazminat politikası bulunmaktadır. Çalışanlara sağlanan tüm haklarda adil davranılır, çalışanların bilgi, beceri ve görgülerini arttırmalarına yönelik eğitim programlarına katılmaları teşvik edilmekle birlikte, İnsan Kaynakları Prosedür mevcuttur.	
	Çalışan şikâyetleri ve anlaşmazlıkların çözümüne ilişkin mekanizmalar oluşturularak uyumsuzluk çözüm süreçleri belirlenmiştir.	X				Çalışanlara sağlanan tüm haklarda adil davranılır, çalışanların bilgi, beceri ve görgülerini arttırmalarına yönelik eğitim programlarına katılmaları teşvik edilmekle birlikte, İnsan Kaynakları Prosedür mevcuttur.	
	Çalışan memnuniyetinin sağlanmasına yönelik olarak raporlanan dönem içinde yapılan faaliyetler kamuya açıklanmıştır.				X	Şirketimizde kaspamında çalışanlara eğitim verilmektedir.	
C1.6	İş sağlığı ve güvenliği politikaları oluşturulmuş ve kamuya açıklanmıştır.	X				Şirketimiz iş sağlığı ve güvenliği politikasına buradan https://www.lukskadife.com.tr/luks-kadife/calisma-ve-guvenlik-politikasi/5 ulaşabilirsiniz .İş kazaları istatistiklerini Sosyal Güvenlik Kurumuna bildirmektedir .	
	İş kazalarını önleme ve sağlığın korunması amacıyla alınan önlemler ve kaza istatistikleri kamuya açıklanmıştır.	X				Yıllık olarak raporlanmaktadır.	
C1.7	Kişisel verilerin korunması ve veri güvenliği politikaları oluşturulmuş ve kamuya açıklanmıştır.	X				Kişisel verilerin güvenli bir şekilde ve hukuka uygun olarak alınması, kaydedilmesi, işlenmesi, paylaşılması,	

					<p>korunması ve gerektiğinde silinmesi veya anonim hale getirilmesi için gerekli idari ve teknik önlemleri almaktayız.</p> <p>KVKK mevzuatına uygun olarak Şirketimiz tarafından KVK envanteri hazırlanmış olup, VERBİS sistemine girilmiştir.KVKK politikasına buradan https://www.lukskadife.com.tr/luks-kadife/kvkk-politikamiz ulaşabilirsiniz .</p>	
C1.8	Etik politikası oluşturulmuş ve kamuya açıklanmıştır	X			Şirketimiz olarak iş etiği politikamız dürüstlük, gizlilik, çıkar çatışması, adil çalışma ortamının oluşturulması ve sürdürülmesi, hediye kabul etme ve verme ile ilgili nasıl davranış sergilenmesi gerektiği konuları ortaya koymayı amaçlar.İş Etiği prosedürümüz bulunmaktadır.	
C1.9						
C1.10	Çalışanlara ÇSY politikaları ve uygulamaları konusunda bilgilendirme toplantıları ve eğitim programları düzenlenmiştir.			X	Şirketimizde kaspamında çalışanlara eğitim verilmektedir.	
C2. Paydaşlar, Uluslararası Standartlar ve İnisiyatifler						
C2.1	Müşteri şikâyetlerinin yönetimi ve çözümüne ilişkin müşteri memnuniyeti politikası düzenlenmiş ve kamuya açıklanmıştır.			X	<p>Mevcut faaliyetlerimiz çerçevesinde tespit ettiğimiz tüm müşteri taleplerini dikkate alan ve memnuniyeti artırmaya yönelik olarak gerekli tedbirler alınmaktadır. Bu kapsamda müşterilerimizin şirketimize talep ve şikâyetlerini kolayca iletebileceği iletişim bilgilerimiz mevcuttur.</p>	
C2.2	Paydaşlarla yürütülen iletişim (hangi paydaş, konu ve sıklık) hakkında bilgiler kamuya açıklanmıştır.	X			Şirketimizin Bilgi Güvenliği Politikasına buradan https://www.lukskadife.com.tr/luks-kadife/bilgi-guvenligi-politikasi/6 ulaşabilirsiniz.	
C2.3	Raporlamalarda benimsenen uluslararası raporlama standartları açıklanmıştır.			X	Şirket faaliyetlerinin durumu ve kapsamı bakımından ilgisizdir.	
C2.4	Sürdürülebilirlik ile ilgili benimsenen prensipler, imzacı veya üye olunan uluslararası kuruluş, komite ve ilkeler kamuya açıklanmıştır.			X	Şirket faaliyetlerinin durumu ve kapsamı bakımından ilgisizdir.	
C2.5	Borsa İstanbul'un ve/veya uluslararası endeks sağlayıcıların sürdürülebilirlik			X	Şirket faaliyetlerinin durumu ve kapsamı bakımından ilgisizdir.	

	endekslerinde yer almak için geliřtirmelerde bulunulmuř, alıřmalar yrtlmřtr.						
	D. Kurumsal Ynetim İlkeleri						
D1	Srdrlebilirlik alanındaki tedbirler ve stratejilerin belirlenmesinde menfaat sahiplerinin grřlerine bařvurulmuřtur.			X		Kurumsal Ynetim İlkelerine uyumun raporlanması kapsamında, menfaat sahipleri ile olan iliřkiler hakkındaki bilgilere faaliyet raporu, URF- Kurumsal Ynetim Uyum Raporu, KYBF- Kurumsal Ynetim Bilgi Formu'nda yer verilmektedir.	
D2	Sosyal sorumluluk projeleri, farkındalık etkinlikleri ve eęitimler ile srdrlebilirlik konusu ve bunun nemi hakkında farkındalıęın artırılması konusunda alıřmalar yapılmıřtır.			X		řirketimiz sosyal sorumluluk konusunda duyarlıdır. řirket řartlarına uygun olarak azami derecede aksiyon almaktadır.	