

**LÜKS** Kadife

**LÜKS KADİFE TİCARET VE SANAYİ ANONİM ŞİRKETİ**

**II-14.1 SAYILI TEBLİĞE İSTİNADEN HAZIRLANMIŞ  
01 OCAK 2026 – 31 MART 2026  
DÖNEMİNE AİT FAALİYET RAPORU**

**1) GENEL BİLGİLER :**

<b>a) Rapor Dönemi</b>	: 01.03.2026 - 31.03.2026
<b>b) İletişim Bilgileri</b>	: Muhasebe ve Mali İşler Müdürü İlker Özdemir
<b>Ticari Ünvanı</b>	: Lüks Kadife Ticaret ve Sanayii A.Ş.
<b>Ticaret Sicil Numarası</b>	: 5591
<b>Sanayi Sicil No</b>	: 505383.63
<b>Mersis No</b>	: 0609002878300014
<b>Vergi Dairesi-Numarası</b>	: Mimarşinan V.D. - 6090028783
<b>Merkez Adresi</b>	: Organize Sanayi Bölgesi 18.Cad.No:30 Melikgazi / KAYSERİ
<b>Merkez Telefon</b>	: 0 352 321 40 61
<b>E-Posta</b>	: <a href="mailto:ilker.ozdemir@lukskadife.com.tr">ilker.ozdemir@lukskadife.com.tr</a>
<b>İnternet Sitesi Adresi</b>	: <a href="http://www.lukskadife.com.tr">www.lukskadife.com.tr</a>

**C) Şirketin Organizasyon, Sermaye ve Ortaklık Yapısı:****Şirketin Organizasyon Yapısı :**

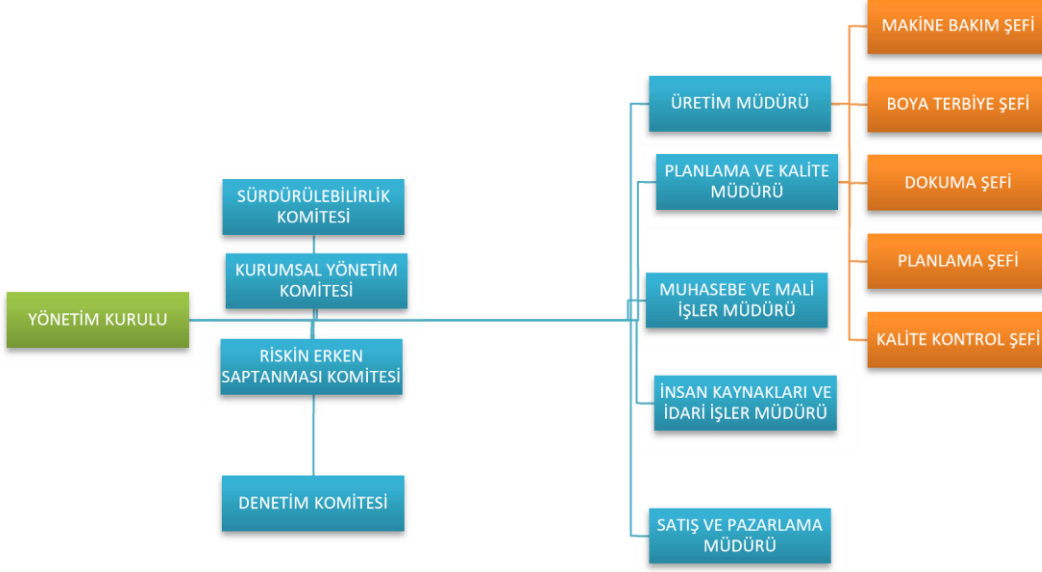
<b>Adı Soyadı</b>	<b>Görevi</b>	<b>Görev Süresi</b>
Yaşar Küçükçalık	Yönetim Kurulu Başkanı	16.05.2025 – 16.05.2026
Yılmaz Küçükçalık	Yönetim Kurulu Başkan Vekili	16.05.2025 – 16.05.2026
Cengiz Yılmaz	Yönetim Kurulu Üyesi (Bağımsız)	16.05.2025 – 16.05.2026
Erk Hacıhasanoğlu	Yönetim Kurulu Üyesi (Bağımsız)	16.05.2025 – 16.05.2026
Ferda Besli	Yönetim Kurulu Üyesi	16.05.2025 – 16.05.2026
Arılar Bağımsız Denetim Ve YMM A.Ş.		01.01.2026 - 31.12.2026

**Kayıtlı Sermaye Tavanı (TL) : 500.000.000 TL****Ödenmiş Sermayesi (TL) : 28.000.000 TL****Şirketin Ortaklık Yapısı :**

<b>ORTAĞIN ADI SOYADI / ÜNVAN</b>	<b>HİSSE ADEDİ</b>	<b>SERMAYE TUTARI (TL)</b>	
YILMAZ KÜÇÜKÇALIK	1.121.909.400	11.219.094	40,07%
YAŞAR KÜÇÜKÇALIK	1.121.607.500	11.216.075	40,06%
HALKA ARZ	556.483.100	5.564.831	19,87%
<b>Toplam :</b>	<b>2.800.000.000</b>	<b>28.000.000,00</b>	<b>100%</b>

**Hesap Dönemi İçinde Meydana Gelen Değişiklikler:**  
Yoktur.

**ç) Şirketin Organizasyon Yapısı**



**d) İmtiyazlı Paylara İlişkin Bilgiler:**

**İmtiyazlı Pay Miktarı (TL) :** Yoktur.

İmtiyazlı Payların Oy Haklarına İlişkin Açıklama:

Şirket esas sözleşmesine göre imtiyazlı hisse yoktur ve pay sahiplerinin her hissesi için bir oy hakkı vardır.

**e) Şirketin Yönetim Organı, Üst Düzey Yönetici ve Personel Bilgileri:**

Şirketin Yönetim Organı:

Adı Soyadı	Görevi	Göreve Başlama Tarihi
Yaşar Küçükçalık	Yönetim Kurulu Başkanı (Riskin Erken Saptanması Komitesi Üyesi, Sürdürülebilirlik Komitesi Üyesi)	18.04.2023
Yılmaz Küçükçalık	Yönetim Kurulu Başkan Vekili (Sürdürülebilirlik Komitesi Başkanı, Riskin Erken Saptanması Komitesi Üyesi)	05.01.2009
Ferda Besli	Yönetim Kurulu Üyesi (Denetimden Sorumlu Komite Üyesi)	15.12.2022
Cengiz Yılmaz	Bağımsız Yönetim Kurulu Üyesi (Kurumsal Yönetim Komitesi Başkanı, Denetimden Sorumlu Komite Üyesi, Riskin Erken Saptanması Komitesi Başkanı)	18.04.2023
Erk Hacıhasanoğlu	Bağımsız Yönetim Kurulu Üyesi (Denetimden Sorumlu Komite Başkanı, Kurumsal Yönetim Komitesi Üyesi)	18.04.2023

**Yönetim Kurulu Üyelerinin Görev ve Yetkileri;** Türk Ticaret Kanunu'nun ilgili maddeleri ve Şirket Esas Sözleşmesinde belirtilen görev ve yetkilere haizdir.

**Yönetim Kurulunun Dönem İçerisindeki Toplantı Sayısı ve Yönetim Kurulu Üyelerinin Söz Konusu Toplantılara Katılım Durumu;**

Yönetim Kurulu 01.03.2026 – 31.03.2026 dönemi içerisinde 2 defa toplanmıştır. Yönetim Kurulu üyeleri toplantılara düzenli olarak katılmışlardır.

**Şirketin Üst Düzey Yöneticileri:**

İSİM	GÖREVİ	Göreve Başlama Tarihi
İlker Özdemir	Muhasebe ve Mali İşler Müdürü (Yatırımcı İlişkileri Birimi Yöneticisi - Kurumsal Yönetim Komitesi Üyesi )	11.07.2016

Şirketin çalışan personel 162 kişidir.

- f) Şirket genel kurulunca verilen izin çerçevesinde yönetim organı üyelerinin şirketle kendisi veya başkası adına yaptığı işlemler ile rekabet yasağı kapsamındaki faaliyetleri hakkında bilgiler:

Yönetim organı üyelerinin şirketle kendisi veya başkası adına yaptığı işlemler ile rekabet yasağı kapsamındaki faaliyetleri bulunmamaktadır.

- g) **Personel ve İşçi Hareketleri ve Toplu Sözleşme Uygulamaları ve Personel ve İşçiye Sağlanan Hak ve Menfaatler**

Şirket çalışmalarının tümü Sosyal Güvenlik bakımından 506 sayılı Sosyal Sigortalar Kanunu ile 5510 Sayılı Sosyal Sigortalar ve Genel Sağlık Sigortası Kanunu'na; İş hukuku bakımından ise 4857 sayılı İş Kanunu'na tabi olarak çalışmaktadır.

Toplu İş sözleşmesi kapsamında olanlar kapsam içi, toplu iş sözleşmesi dışında olanlar ise kapsam dışı olarak adlandırılmaktadır.

Kapsam dışı personelin özlük hakları, Şirketle çalışan arasında imzalanan hizmet sözleşmelerine göre, kapsam içi personelin özlük hakları ise imzalanan toplu iş sözleşmesi hükümlerine göre yürütülmektedir.

Türkiye Tekstil Sanayi İşverenleri Sendikası (TTSİS) ile Türkiye Tekstil Örne ve Giyim Sanayii İşçileri Sendikası (TEKSİF) arasında şirketimiz çalışanlarını da kapsayan XXVII. Dönem Grup toplu iş sözleşmesi görüşmeleri devam etmektedir.

Şirketin 31.03.2025 tarihi itibariyle **31.784.992** TL kıdem tazminatı yükümlülüğü bulunmaktadır. Şirketin 31.03.2025 tarihi itibariyle 4857 sayılı iş kanununa göre **59.175.274,23** TL kıdem tazminatı yükümlülüğü bulunmaktadır.

**h) Kurumsal Yönetim İlkeleri Uyum Raporu**

Sermaye Piyasası Kurulu tarafından yayımlanan "Kurumsal Yönetim İlkeleri'ne **01.01.2026 – 31.03.2026** döneminde uyulmuş ve bu ilkeler uygulanmıştır.

## **g) Esas Sözleşmede Yapılan Değişiklikler**

Esas sözleşme değişikliği yapılmamıştır.

## **2) YÖNETİM ORGANI ÜYELERİ İLE ÜST DÜZEY YÖNETİCİLERE SAĞLANAN MALİ HAKLAR**

### **a) Sağlanan huzur hakkı, ücret, prim, ikramiye, kar payı gibi mali menfaatlerin toplam tutarları:**

31.03.2026 tarihi itibarıyla üst yönetim kadrosuna ve yönetim kurulu üyelerine ait ücretler ve sağlanan menfaatler toplamı **1.873.055 TL**'dir.

Dönem içinde hiçbir yönetim kurulu üyesine ve yöneticilere borç verilmemiş doğrudan veya üçüncü bir kişi aracılığıyla şahsi kredi adı altında kredi kullandırılmamış veya lehine kefalet gibi teminatlar verilmemiştir.

### **b) Verilen ödenekler, yolculuk, konaklama ve temsil giderleri ile aynı ve nakdi imkanlar, sigortalar ve benzeri teminatların toplam tutarlarına ilişkin bilgiler:**

31.03.2026 tarihi itibarıyla yolculuk, konaklama ve temsil giderlerinin toplamı 334.903,10 TL'dir.

## **3) ŞİRKETİN ARAŞTIRMA VE GELİŞTİRME ÇALIŞMALARI VE SONUÇLARI:**

Şirketin araştırma ve geliştirme faaliyeti bulunmamaktadır.

## **4) ŞİRKET FAALİYETLERİ VE FAALİYETLERE İLİŞKİN ÖNEMLİ GELİŞMELER :**

### **a) Şirketin ilgili hesap döneminde yapmış olduğu yatırımlara ilişkin bilgiler:**

Şirket bu dönemde Sabit Kıymet yatırımı yapılmamıştır.

### **b) Şirketin iç kontrol sistemi ve iç denetim faaliyetleri hakkında bilgiler ile yönetim organının bu konudaki görüşü:**

Şirkette Kurumsal Yönetim Komitesi, Denetim Komitesi, Riskin Erken Saptanması Komitesi , Sürdürülebilirlik komitesi bulunmaktadır. Dönem içerisinde komiteler toplanarak şirket ile ilgili değerlendirmeler yapmakta ve Yönetim Kuruluna rapor etmektedir.

Yönetim Kurulumuzda bu değerlendirme ve raporlar sonucunda karar alarak şirketimizin faaliyetlerini yürütmektedir.

### **c) Şirketin doğrudan veya dolaylı iştirakleri ve pay oranlarına ilişkin bilgiler:**

Şirketin doğrudan veya dolaylı iştirakleri bulunmamaktadır.

### **ç) Şirketin iktisap ettiği kendi paylarına ilişkin bilgiler:**

Şirketin İktisap ettiği kendi payı bulunmamaktadır.

### **d) Hesap dönemi içerisinde yapılan özel denetime ve kamu denetimine ilişkin açıklamalar:**

Şirket, Arılar Bağımsız Denetim ve YMM A.Ş. ile 2026 yılı için tam tasdik sözleşmesi imzalamıştır.

2025 Yılı Olağan Genel Kurul toplantısında bağımsız denetim şirketi olarak Arılar Bağımsız Denetim ve YMM A.Ş. genel kurul onayına sunulacak olup Yönetim kurulu kararı alınmıştır, 2026 yılı için bağımsız denetim sözleşmesi imzalanmıştır.

e) **Şirket aleyhine açılan ve şirketin mali durumunu ve faaliyetlerini etkileyebilecek nitelikteki davalar ve olası sonuçları hakkında bilgiler:**

Şirket aleyhine açılan, şirketin mali durumunu ve faaliyetlerini etkileyecek nitelikte dava bulunmamaktadır.

f) **Mevzuat hükümlerine aykırı uygulamalar nedeniyle şirket ve yönetim organı üyeleri hakkında uygulanan idari veya adli yaptırımlara ilişkin açıklamalar:**

Mevzuat hükümlerine aykırı uygulamalar nedeniyle şirket ve yönetim organı üyeleri hakkında uygulanan idari veya adli yaptırımlar bulunmamaktadır.

**Geçmiş dönemlerde belirlenen hedeflere ulaşip ulaşamadığı, genel kurul kararlarının yerine getirilip getirilmediği, hedeflere ulaşılmamışsa veya kararlar yerine getirilmemişse gerekçelerine ilişkin bilgiler ve değerlendirmeler:**

Şirket tarafından, genel kurul tarafından alınan kararlara uygun hareket edilmiştir.

ğ) **Yıl içinde olağanüstü genel kurul toplantısı yapılmışsa, toplantının tarihi, toplantıda alınan kararlar ve buna ilişkin yapılan işlemlerde dahil olmak üzere olağanüstü genel kurula ilişkin bilgiler:**

Yoktur.

g) **Şirketin yıl içinde yapmış olduğu bağış ve yardımlar ile sosyal sorumluluk projeleri çerçevesinde yapılan harcamalara ilişkin bilgiler:**

01.01.2026 – 31.03.2026 döneminde 7.500 TL bağışta bulunulmuştur.

ı) **Şirketler topluluğuna bağlı bir şirketse; hâkim şirketle, hâkim şirkete bağlı bir şirketle, hâkim şirketin yönlendirmesiyle onun ya da ona bağlı bir şirketin yararına yaptığı hukuki işlemler ve geçmiş faaliyet yılında hakim şirketin ya da ona bağlı bir şirketin yararına alınan veya alınmasından kaçınılan tüm diğer önlemler:**

Şirket bağlı şirkettir. Hakim şirketle, hakim şirkete bağlı bir şirketle, hakim şirketin yönlendirmesiyle onun ya da ona bağlı bir şirketin yararına yaptığı hukuki işlemler ve geçmiş faaliyet yılında hakim şirketin ya da ona bağlı bir şirketin yararına alınan veya alınmasından kaçınılan önlemler bulunmamaktadır.

i) **Şirketler topluluğuna bağlı bir şirketse; (ı) bendinde bahsedilen hukuki işlemin yapıldığı veya önlemin alındığı veyahut alınmasından kaçınıldığı anda kendilerince bilinen hal ve şartlara göre, her bir hukuki işlemde uygun bir karşı edim sağlanıp sağlanmadığı ve alınan veya alınmasından kaçınılan önlemin şirketi zarara uğratıp uğratmadığı, şirket zarara uğramışsa bunun denkleştirilip denkleştirilmediği:**

Yoktur.

**5) FİNANSAL DURUM :**Finansal duruma ve faaliyet sonuçlarına ilişkin yönetim organının analizi ve değerlendirmesi, planlanan faaliyetlerin gerçekleşme derecesi, belirlenen stratejik hedefler karşısında şirketin durumu:

Şirketin 31.12.2025 ve 31.03.2026 dönem sonlarına ait finansal durum ve faaliyet sonuçları özet tabloları karşılaştırmalı olarak sunulmuştur.

	<b>31.03.2026</b>	<b>31.12.2025</b>
<b>Dönen Varlıklar</b>	344.280.018	289.977.033
<b>Duran Varlıklar</b>	1.863.723.999	1.881.294.584
<b>Kısa Vadeli Borçlar</b>	161.521.027	132.132.825
<b>Uzun Vadeli Borçlar</b>	406.596.317	395.341.471
<b>Özkaynaklar</b>	1.639.886.673	1.643.797.321
<b>Brüt Satış Kar</b>	42.472.316	14.138.859
<b>Dönem Net Karı/Zararı</b>	3.154.808	42.271.017
<b>Stoklar</b>	151.452.795	114.713.366
<b>Vergi Öncesi Kar/Zarar</b>	3.154.808	42.271.017
<b>Hasılat</b>	126.641.723	470.647.515
<b>Satışların Maliyeti</b>	-84.169.407	-380.497.807

a) Geçmiş yıllarla karşılaştırmalı olarak şirketin yıl içindeki satışları, verimliliği, gelir oluşturma kapasitesi, karlılığı ve borç / öz kaynak oranı ile şirket faaliyetlerinin sonuçları hakkında fikir verecek diğer hususlara ilişkin bilgiler ve ileriye dönük beklentiler:

b) Şirketin sermayesinin karşılıksız kalıp kalmadığına veya borca batık olup olmadığına ilişkin tespit ve yönetim organı değerlendirmeleri:

	<b>31.03.2026</b>	<b>31.12.2025</b>
<b>Likidite Oranları (%)</b>		
Cari oran	2,13	2,19
Likidite oranı	1,19	1,33
	<b>31.03.2026</b>	<b>31.12.2025</b>
<b>Mali Bünye Oranları (%)</b>		
Toplam Borçların Toplam Aktiflere Oranı	0,26	0,24
Borçlar / Özkaynaklar	0,35	0,32
Kısa Vadeli Borçlar / Toplam Kaynaklar	0,07	0,06
	<b>31.03.2026</b>	<b>31.12.2025</b>
<b>Faaliyet Karlılık Oranları (%)</b>		
Satışların Karlılık Oranı (Vergi Öncesi Kar/Net Satışlar)	2,49	8,98
SMM/Net Satışlar	66,46	80,85

	<b>31.03.2026</b>	<b>31.03.2025</b>
Sermaye	28.000.000	28.000.000
Sermaye Düzeltme Farkları	337.650.985	337.650.984
Diğer Kapsamlı Gelir	-7.065.455	4.058.748
Kardan Ayrılmış Kısıtlanmış Yedekler	59.271.536	59.271.537
<b>Toplam</b>	<b>417.857.066</b>	<b>428.981.269</b>
Geçmiş Yıl K/Z	992.410.045	949.878.097
Dönem Net Kar/Zarar	3.154.808	42.271.017
<b>Kalan Özkaynak Tutarı</b>	<b>1.413.421.919</b>	<b>1.421.130.383</b>
<b>Sermaye ve Yedekleri 1/3'ü</b>	<b>471.140.640</b>	<b>473.710.128</b>

Yukarıda yapılan hesaplardan anlaşılacağı üzere TTK 376'ıncı maddenin 3'üncü fıkrası uyarınca bina ve arsaların yeniden değerlendirme farkları dikkate alınarak yapılan hesaplama sonucunda tutarın alacaklılar üzerinde olup, borca batıklık durumu söz konusu değildir.

**ç) Varsa şirketin finansal yapısını iyileştirmek için alınması düşünülen önlemler:**

Şirketimiz'in önümüzdeki dönemde de etkin risk yönetimi, politikaları, öngörülleri ve proaktif yaklaşımları ile şirket operasyonlarında, işletme sermayesi ve sabit sermaye yatırımlarında ve kaynak yönetimi ile finansal yapısını daha da iyileştirmesi beklenmektedir.

**c) Kar payı dağıtım politikasına ilişkin bilgiler ve kar dağıtım yapılmayacaksa gerekçesi ile dağıtılmayan karın nasıl kullanılacağına ilişkin öneri:**

Şirketimizin Kar Dağıtım Politikası; Sermaye Piyasası Kanunu, Sermaye Piyasası Kurulu İlgili Tebliğleri, Türk Ticaret Kanunu Hükümleri ve Kurumsal Yönetim İlkeleri, Şirket Ana Sözleşme hükümleri uyarınca Genel Kurul'da alınan karar doğrultusunda belirlenmektedir.

Kar dağıtımında her pay sahibi hisse oranında kar payı alma hakkına haizdir.

Yönetim Kurulu ve Genel Kurul'un onayı ve mevzuata uygun olarak şirketin finansal pozisyonu, yapılacak yatırımlarla ilgili diğer fon ihtiyaçları, sektörün içinde bulunduğu koşullar, ekonomik ortam göz önünde bulundurularak kar dağıtım yapılması yönündedir.

Yönetim Kurulumuz kar dağıtımına yönelik karar alarak Genel Kurul'un onayına sunar ve bu kar dağıtım önerisi yasa ve mevzuata uygun şekilde kamuya açıklanır ve şirket internet sitesinde ilan edilir. Öneriyi Genel Kurul kabul veya reddedebilir.

Kar payının ödeme zaman ve şekli Sermaye Piyasası Kanunu Tebliğleri gözetilerek Yönetim Kurulu'nun teklifi üzerine Genel Kurulumuz tespit eder.”

## 6) RİSKLER VE YÖNETİM ORGANININ DEĞERLENDİRMESİ :

### a) Varsa şirketin öngörülen risklere karşı uygulayacağı risk yönetimi politikasına ilişkin bilgiler:

İç kontrol mekanizması için ayrı bir birim oluşturulmamıştır. Risklerimiz şirket üst yönetimince aylık olarak analiz edilmekte ve gerekli uygulama yöntemleri belirlenmektedir.

İş Planlamaları, işi yapan ve kontrol edenin farklı olması esasına dayalı olarak yapılmakta olup gerekli oto kontrol ve raporlama sistemleri geliştirilmiştir. Özellikle idari mali ve ticari işlemlerde yetkilendirmeler yönetim kurulunun onayıyla bir prosedür halinde uygulanmaktadır.

Ayrıca, ticari mal alım maliyetleri ile tüm mali denetim, bağımsız denetim kuruluşu tarafından yapılmakta ve şirketin vergisel denetimi de yine bir Yeminli Mali Müşavir kuruluşu tarafından gerçekleştirilmektedir. Bunların dışında Şirket denetim kurulunun periyodik denetlemelerinde şirket içi prosedür ve talimatlara uygunluklar incelenmekte ve gerekli tavsiyelerde bulunmaktadır.

Şirkette risk yönetimi ve iç kontrol, Şirket organizasyon yapısında Denetim Komitesi ve Yönetim Kuruluna doğrudan raporlama yapmaktadır.

Bu mekanizma çerçevesinde Muhasebe ve Finans Bölümü; iç kontrol sisteminin kurulmasında destek ve görüş vermek, iç kontrol sisteminin etkinliğini değerlendirmek ve raporlamak, Şirket ve denetim kapsamında olup mali tablolarında konsolide edilen iştiraklerinin finansal raporlamasına yönelik iç kontrollerin yeterliliğini değerlendirmek, bu süreçte tespit edilen kontrol eksikliklerini Denetim Komitesi ve yönetim kurulu üyelerine düzenli olarak raporlamak ve alınan, alınması planlanan ilgili düzeltici faaliyetleri takip etmektedir.

Ticari alacak risk yönetimi , yurt dışı satışlardan kaynaklı alacaklarımız Türk Exim Bank A.Ş , yurtiçi satışlarımızdan kaynaklı alacaklarımız Devlet destekli ticari alacak sigorta poliçesi kapsamında sigortalıdır.

Şirket alacakları , düzenli olarak alacak yaşlandırma raporları ile takip edilmektedir tahsilat riskleri bu şekilde minimize edilmeye çalışılmaktadır.

Stoklar , Stoklar düzenli olarak yaşlandırma raporları ile takip edilmektedir ve stok yönetiminde etkinlik sağlanmaya çalışılmaktadır.

Likidite riski kapsamında, gerçekleşen nakit akımları , mevcut nakit pozisyonu ve öngörülen nakit akışları izlenerek yönetilmekte, varlık ve yükümlülükler arasında vade uyumu sağlanmaya dikkat edilmektedir.

Kur riski kapsamında, Yabancı para varlık ve Yabancı para yükümlülükler ve net yabancı para pozisyonu düzenli takip edilmektedir , İhracat gelirleri ile finansal koruma sağlanmakla birlikte , açık döviz pozisyonumuz için finansal kurumlarda türev işlem limitleri tanımlanmıştır.

Operasyonel Riskler kapsamında ise müşteri memnuniyeti, insan kaynakları, verimlilik, ürün hizmet kalitesi, çalışan bağlılığı gibi konular icra ve yönetim kurulunca değerlendirilmektedir.

Piyasa riski , stratejik riskler( yatırım değerlendirme, iş modeli, iş portföyü, bütçe ve planlama, organizasyonel yapı) **Dış Çevre Riskleri** ise yönetim kurulumuz ve riskin erken teşhisi komitesi tarafından değerlendirilmektedir.

**b) Oluşturulmuşsa riskin erken saptanması ve yönetim komitesinin çalışmalarına ve raporlarına ilişkin bilgiler:**

Şirketin mevcut Yönetim Kurulu yapısı itibariyle, Kurumsal Yönetim Komitesi ve Denetim Komitesi başkanlığını bağımsız yönetim kurulu üyelerimiz yürütmektedir.

Yatırımcı İlişkileri Birimi Yöneticisi' de ilgili tebliğ gereği Kurumsal Yönetim Komitesi üyesi olarak atanmıştır.

Oluşturulan komiteler ve komite üyeleri aşağıdaki şu şekildedir;

Kurumsal Yönetim Komitesi Başkanı	: Cengiz Yılmaz (Bağımsız Yönetim Kurulu Üyesi)
Kurumsal Yönetim Komitesi Üyesi	: Erk Hacıhasanoğlu (Bağımsız Yönetim Kurulu Üyesi)
Kurumsal Yönetim Komitesi Üyesi	: İlker Özdemir (Yatırımcı İlişkileri Birimi Yöneticisi)
Denetimden Sorumlu Komite Başkanı	: Erk Hacıhasanoğlu (Bağımsız Yönetim Kurulu Üyesi)
Denetimden Sorumlu Komite Üyesi	: Cengiz Yılmaz (Bağımsız Yönetim Kurulu Üyesi)
Denetimden Sorumlu Komite Üyesi	: Ferda Besli (Yönetim Kurulu Üyesi)
Riskin Erken Saptanması Komitesi Başkanı	: Cengiz Yılmaz (Bağımsız Yönetim Kurulu Üyesi)
Riskin Erken Saptanması Komitesi Üyesi	: Yaşar Küçükçalık (Yönetim Kurulu Başkanı)
Riskin Erken Saptanması Komitesi Üyesi	: Yılmaz Küçükçalık (Yönetim Kurulu Başkan Vekili)
Sürdürülebilirlik Komitesi Başkanı	: Yılmaz Küçükçalık (Yönetim Kurulu Başkan Vekili)
Sürdürülebilirlik Komitesi Üyesi	: Yaşar Küçükçalık (Yönetim Kurulu Başkanı)
Sürdürülebilirlik Komitesi Üyesi	: İlker Özdemir (Yatırımcı İlişkileri Birimi Yöneticisi)
Sürdürülebilirlik Komitesi Üyesi	: Hasan Yurdakul (Üretim Müdürü)

Komitelerde görev alan diğer yönetim kurulu üyelerinin tamamı icrada yer almamaktadır. Yönetim Kurulu'nda oluşturulan komitelere ilişkin bilgiler şirketin internet sitesinde ([www.lukskadife.com.tr](http://www.lukskadife.com.tr)) Yatırımcı İlişkileri bölümünde yayınlanmıştır.

**c) Satışlar, verimlilik, gelir yaratma kapasitesi, karlılık, borç/öz kaynak oranı ve benzeri konularda ileriye dönük riskler:**

Yönetim Kurulu Riskin Erken Saptanması Komitesi tarafından şirketin gelecekte karşılaştacağı riskleri düzenli olarak analiz etmekte olup,

Mevcut üretim kapasitesinin daha etkin şekilde kullanılması yönünde pazarlama , ürün geliştirme faaliyetlerine ağırlık verilerek , değişen müşteri taleplerine yönelik ,

Nitelikli kumaşların üretimi sağlanmaya çalışılırken , kapasite artışı yönelik yatırımlar ve müşteri beklentilerine uygun kumaş üretimini sağlayacak makine parkı modernizasyonlarına ağırlık verilmektedir.

Diğer yandan üretim maliyetleri içinde önemli yer tutan enerji tüketimlerinin azaltılması yoluyla maliyetlerin düşürülmesi için çalışmalar devam etmektedir , tüm bunların sayesinde gelir artııcı ve maliyet azaltıcı sonuçlar elde edilmesi yönünde yönetim kurulu ve şirket komitelerinin çalışmaları yapılmaktadır , izlenen politikalar sayesinde karlılık artışı , özkaynakların güçlenmesi ve güçlü mali yapı oluşturulması, şirket varlıklarının daha etkin verimli kullanılması hedeflenmektedir.

## 7-) DİĞER HUSUSLAR:

### a) Merkez Dışı Örgütler

Bulunmamaktadır.

### b) Şirket Faaliyetini Önemli Derecede Etkileyecek Mevzuat Değişiklikleri Hakkında Bilgi

Bulunmamaktadır.

### c) Şirketin Yatırım Danışmanlığı ve Derecelendirme gibi Konularda Hizmet Aldığı Kurumlarla Arasında Çıkan Çıkar Çatışmaları ve Bu Çıkar Çatışmalarını Önlemek İçin Şirketçe Alınan Tedbirler Hakkında Bilgi

Bulunmamaktadır.

### ç) Çalışanların sosyal Hakları, Mesleki Eğitimi ile Diğer Toplumsal ve Çevresel Sonuç Doğuran Şirket Faaliyetleri Hakkında Bilgi;

Toplu iş sözleşmesi kapsamında yapılması gereken yardımlar yapılmaktadır.

### d) İlişkili taraf işlemleri ve bakiyelerine ilişkin ortaklara sunulması zorunlu bilgiler

Şirketimizin ilişkili taraflar ile gerçekleştirdikleri işlemlere ait bilgiler 31.03.2025 tarihli mali tablolarımızın 4 nolu dipnotunda yer almaktadır.

### e) Paydaşlara Bilgi

Şirketin hisseleri Borsa İstanbul A.Ş.de (BİST) LUKSK sembolü ile işlem görmektedir. Hisse senetlerine ilişkin tüm bilgiler, günlük gazetelerin ekonomi sayfalarında ve yatırım şirketlerinin internet portallarında yer almaktadır.

Lüks Kadife Ticaret ve Sanayi A.Ş.nin ara dönem Finansal Tabloları, Faaliyet Raporları ve şirketle ilgili diğer tüm bilgiler Şirket adresinden, şirket Yatırımcı İlişkileri Biriminden ve [www.lukskadife.com.tr](http://www.lukskadife.com.tr) adresinde yayında bulunan web sitesinde bulunmaktadır.

## 8-) SÜRDÜRÜLEBİLİRLİK İLKELERİ UYUM ÇERÇEVESİ DEĞERLENDİRMELERİ:

Sermaye Piyasası Kurulu'nun Kurumsal Yönetim Tebliği'nde yapmış olduğu değişiklik doğrultusunda hazırlanan Sürdürülebilirlik İlkeleri Uyum Çerçevesi halka açık şirketlerin Çevresel, Sosyal, Kurumsal Yönetim (ÇSY) çalışmalarını yürütürken açıklamaları beklenen temel ilkeleri içermektedir. Bu ilkelerin uygulanması gönüllü olmakla birlikte, uygulanıp uygulanmadığının "Uy veya Açıkla" prensibiyle raporlanması zorunlu tutulmaktadır.

SPK'nın Sürdürülebilirlik İlkeleri Uyum Çerçevesi'nde yer alan ilkeleri ile örtüşen Lüks Kadife'nin sürdürülebilirlik uygulamaları, mevcut koşullar dolayısıyla henüz tam uyum sağlanamayan veya kısmen uyum sağlanan başlıca ilkeler hakkında SPK'nın "uy ya da açıkla" yaklaşımı doğrultusunda açıklamalarımız

Faaliyet Raporu'nun **Sürdürülebilirlik İlkeleri Uyum Çerçevesi Değerlendirmeleri** 'nde detaylı olarak belirtilmiştir.

## **Lüks Kadife İş Etiği**

Lüks Kadife olarak iş etiği politikamız dürüstlük, gizlilik, çıkar çatışması, adil çalışma ortamının oluşturulması ve sürdürülmesi, hediye kabul etme ve verme ile ilgili nasıl davranış sergilenmesi gerektiği konuları ortaya koymayı amaçlar.

## **Lüks Kadife Toplumsal Eşitlik**

Lüks Kadife herkese eşit fırsatlar sunan bir kuruluş olup, yaş, ırk, inanç, ten rengi, cinsiyet, dil, uyruk, medeni durum, cinsel eğilim, kıdemlilik, siyasi görüş, askerlik durumu, gerçek veya algılanan engellilik veya özürlülük, din veya yasal olarak korunan diğer özellikler bazında herhangi bir ayırım yapmaz, yapılmasına izin vermez.

Lüks Kadife çalışanlar için adil bir çalışma ortamının oluşturulmasını ve sürdürülmesini en önemli önceliklerden biri olarak kabul etmektedir. İlgili yasa ve düzenlemelerle uyumlu, çalışana saygılı, sağlıklı ve güvenli, adil bir çalışma ortamının oluşturulması ile çalışanların başarısının, gelişiminin ve bağlılığının artırılmasını hedeflemektedir.

## **Lüks Kadife Çocuk İşçi**

Lüks Kadife A.Ş.' de çocuk işçi çalıştırma sömürücülüğüne kesinlikle karşıdır. Kanunlarla belirtilen yükümlülüklerle uymayı garanti etmektedir. Öğrencilere mesleki beceri kazandırma amacıyla staj konularına uygun olması koşulu ile staj imkânı verir.

## **Lüks Kadife Yolsuzluk ve Rüşvet Karşıtı**

Lüks Kadife tüm faaliyetleri esnasında herhangi bir biçimde rüşvet ve yolsuzluk konularına kesinlikle tahammül/hoşgörü göstermez.

## **Lüks Kadife Çevre**

Çevremizi korumak ve sürekliliğini sağlamak için tüm çevre yasa ve yönetmenliklerine uyarak Çevre etkilerini kontrol altına tutarak bu etkileri azaltarak çevresel performansımızı sürekli iyileştirmek ve bu bilincin tüm ürün üretim faaliyetini 'Operasyonel İş Mükemmelliği' ile gerçekleştirerek gelecek kuşaklara yaşanabilir temiz bir çevre bırakmayı hedefler.

## **Lüks Kadife Enerji**

Lüks Kadife; Gelişen dünyamızdaki enerji ve doğal kaynakların tüketimi ile ilgili sorunların bilincindedir.

Üretim verimliliğimizi artırarak enerji ve doğal kaynak tüketimimizi azaltmak,

Hata ve tamir oranlarımızı düşürerek enerji ve doğal kaynakların tüketimini azaltmak,

Enerji ve doğal kaynakların kullanımdaki tasarruflar konusundaki çalışmalarını yakından takip etmek ve uygun olan projeleri hayata geçirmek hedeflerimiz arasındadır.

## **Lüks Kadife İş Sağlığı ve Güvenliği**

Lüks Kadife ve çalışanları olarak, ulusal ve uluslararası yasal mevzuat ve düzenlemelere uyar, sürekli gelişmeyi temel alan bir İş Sağlığı ve Güvenliği Yönetim Sistemi dâhilinde sağlıklı ve

güvenli bir çalışma ortamı yaratmayı hedefler. Sıfır iş kazası ve sıfır meslek hastalığı hedefini benimseyerek, gerekli önlemleri almak suretiyle verimliliğimizin artırılması yönünde faaliyetlerimizi Kalite ve Çevre Yönetim Sistemleri ile birlikte bütünleşik bir şekilde yöneterek, dayanıklı tüketim sektöründe iş sağlığı ve güvenliği açısından öncülüğümüzle örnek bir kuruluş olmak için tüm gücümüzle çalışırız.

### LÜKS KADİFE' de Enerji Verileri

<b>Kullanılan Enerji</b>	<b>2025</b>	<b>01.01.2026-31.03.2026</b>
Elektrik (kWh)	1.774.325	777.733
Yenilenebilir Elektrik(kWh)	2.929.806	385.929
Doğal Gaz (kWh)	15.813.417	6.592.335
Dizel Yakıt (Litre)	675	0

### LÜKS KADİFE' de Atık Yönetim Verileri

<b>Türüne Göre Atık</b>	<b>2025</b>	<b>01.01.2026-31.03.2026</b>
Tehlikeli Atık (Kg)	4.830	240
Tehlikesiz Atık (Kg)	25.750	0

### LÜKS KADİFE' de Su Yönetim Verileri

<b>Türüne Göre Su</b>	<b>2025</b>	<b>01.01.2026-31.03.2026</b>
Yer Altı Suyu (m <sup>3</sup> /Yıl)	58,907	14,875
Şebeke Suyu (m <sup>3</sup> /Yıl)	109.751	27,409
Atık Su (m <sup>3</sup> /Yıl)	168,658	42,692

### LÜKS KADİFE' de Emisyon Verileri

<b>Emisyon Kaynağı (2026)</b>	<b>CO (ort)</b>	<b>TOZ (ort)</b>
Sun Super Germe Baca	0	2,97
Bobcock Germe Baca	0	1,07
Isısan Buhar Kazan Baca	5	4,36
Elnino Makine	0	0,99
Küsters Kurutma Baca – 1	0	3,80
Küsters Kurutma Baca – 2	0	1,54
Müller Baca	0	1,53
Küsters Fixsoj Baca – 1	0	4,44
Küsters Fixsoj Baca – 2	0	6,03
Transfer Baskı Baca	0	1,72
Buhar jeneratör bacası-1	4,15	0
Buhar jeneratör bacası-2	4,05	0

Tesiste gerekleřtirilen emisyon lum sonuları ynetmelikte istenilen řartları saėlamaktadır.

### LÜKS KADİFE' de İSG Verileri

<b>İř Kazaları</b>	<b>2025</b>	<b>01.01.2026-31.03.2026</b>
Ölümle Sonulanan	0	0
Kayıtlı Kazalar	10	1

	<b>2025</b>	<b>01.01.2026-31.03.2026</b>
İř Günü Kaybı	0	0

2026 yılı ierisinde alıřanlarımız ortalama 8 saat İř Saėlıėı ve Gvenliėi eėitimi almıřtır.

### LÜKS KADİFE' de alıřanlarımız

<b>Cinsiyet</b>	<b>2025</b>	<b>01.01.2026-31.03.2026</b>
Erkek	141	143
Kadın	19	19
Toplam	160	162

### LÜKS KADİFE' de Bulunan Sertifikalar

- ISO 50001 Enerji Ynetim Sistemi
- ISO 9001 Kalite Ynetim Sistemi
- ISO 14001 evre Ynetim Sistemi
- ISO 45001 İř Saėlıėı ve Gvenliėi Ynetim Sistemi
- ISO 10002 Mřteri Memnuniyeti Ynetim Sistemi
- OCS (Organic Content Standard)  GRS (Global Recycle Standard)
- OKEO-TEX

### ENERJİ TASARRUFU

Enerji tasarrufu ile ilgili olarak 2025 yılında yapılan alıřmalar ařaėıda zetlenebilir;

- Jigger boya makinesi ile boyama yapılarak enerji tasarrufu. Projenin geri dnüş sresi 1,19 yıl olarak hesaplanmıřtır.
- Padbeach yntemi ile doėalgaz sarfiyatın azaltılması. Proje geri dnüş sresi 1,33 yıl olarak hesaplanmıřtır.